



## Statistische Berichte

Kennziffer  
G III 1 m  
9/2012

# Ausfuhr und Einfuhr Bayerns im September 2012





Alle Veröffentlichungen im Internet unter  
**[www.statistik.bayern.de/veroeffentlichungen](http://www.statistik.bayern.de/veroeffentlichungen)**

Diesen Code einfach mit der entsprechenden App scannen, um zum angegebenen Link zu gelangen.

#### **Kostenlos**

ist der Download von allen Statistischen Berichten (meist PDF- und Excel-Format) sowie von „Bayern Daten“ und „Statistik kommunal“ (Informationelle Grundversorgung).

#### **Newsletter-Service**

Für Themenbereich/e anmelden. Information über Neuerscheinung/en wird per E-Mail aktuell übermittelt.

#### **Kostenpflichtig**

sind die links genannten Veröffentlichungen in gedruckter Form sowie die Druck- und Dateiausgaben (auch auf Datenträger) aller anderen Veröffentlichungen. Bestellung direkt im Internet oder beim Vertrieb, per E-Mail oder Fax.

## **Impressum**

#### **Statistische Berichte**

bieten in tabellarischer Form neuestes Zahlenmaterial der jeweiligen Erhebung. Dieses wird, soweit erforderlich, methodisch erläutert und kurz kommentiert.

#### **Herausgeber, Druck und Vertrieb**

Bayerisches Landesamt für  
Statistik und Datenverarbeitung  
St.-Martin-Str. 47  
81541 München

#### **Vertrieb**

E-Mail [vertrieb@statistik.bayern.de](mailto:vertrieb@statistik.bayern.de)  
Telefon 089 2119-3205  
Telefax 089 2119-3457  
Internet [www.statistik.bayern.de/veroeffentlichungen](http://www.statistik.bayern.de/veroeffentlichungen)

#### **Auskunftsdienst**

E-Mail [info@statistik.bayern.de](mailto:info@statistik.bayern.de)  
Telefon 089 2119-3218  
Telefax 089 2119-13580

#### **© Bayerisches Landesamt für Statistik und Datenverarbeitung, München 2012**

Alle Veröffentlichungen oder Daten sind Werke im Sinne von § 2 Urheberrechtsgesetz. Die Verwendung, Vervielfältigung und/oder Verbreitung von Veröffentlichungen oder Daten gleich welchen Mediums (Print, Datenträger, Datei etc.) – auch auszugsweise – ist nur mit Quellenangabe gestattet. Sie bedarf der vorherigen Genehmigung bei Nutzung für gewerbliche Zwecke, bei entgeltlicher Verbreitung oder bei Weitergabe an Dritte sowie bei Weiterverbreitung über elektronische Systeme und/oder Datenträger. Sofern in den Produkten auf das Vorhandensein von Copyrightrechten Dritter hingewiesen wird, sind die in deren Produkten ausgewiesenen Copyrightbestimmungen zu wahren. Alle übrigen Rechte bleiben vorbehalten.

## **Zeichenerklärung**

- 0 mehr als nichts, aber weniger als die Hälfte der kleinsten in der Tabelle nachgewiesenen Einheit
- nichts vorhanden oder keine Veränderung
- / keine Angabe, da Zahl nicht sicher genug
- Zahlenwert unbekannt, geheimzuhalten oder nicht rechenbar
- ... Angabe fällt später an
- x Tabellenfach gesperrt, da Aussage nicht sinnvoll
- ( ) Nachweis unter dem Vorbehalt, dass der Zahlenwert erhebliche Fehler aufweisen kann
- p vorläufiges Ergebnis
- r berichtigtes Ergebnis
- s geschätztes Ergebnis
- D Durchschnitt
- ≙ entspricht

## **Auf- und Abrundungen**

Im Allgemeinen ist ohne Rücksicht auf die Endsummen auf- bzw. abgerundet worden. Deshalb können sich bei der Summierung von Einzelangaben geringfügige Abweichungen zu den ausgewiesenen Endsummen ergeben. Bei der Aufgliederung der Gesamtheit in Prozent kann die Summe der Einzelwerte wegen Rundens vom Wert 100 % abweichen. Eine Abstimmung auf 100 % erfolgt im Allgemeinen nicht.

**Textteil**

Vorbemerkungen / Erläuterungen .....	2
Wichtige Hinweise .....	5
Schaubild: Monatliche Entwicklung der Ausfuhr Bayerns nach Bestimmungsländergruppen sowie der Einfuhr Bayerns nach Ursprungsländergruppen .....	6

**Tabellenteil****Ausfuhr**

1. Entwicklung der Ausfuhr Bayerns nach Warengruppen .....	8
2. Ausfuhr Bayerns nach Warengruppen .....	10
3. Ausfuhr Bayerns nach Warengruppen und Warenuntergruppen .....	11
4. Ausfuhr Bayerns nach Erdteilen, Bestimmungsländern und Ländergruppen .....	16

**Einfuhr**

1. Entwicklung der Einfuhr Bayerns nach Warengruppen .....	22
2. Einfuhr Bayerns nach Warengruppen .....	24
3. Einfuhr Bayerns nach Warengruppen und Warenuntergruppen .....	25
4. Einfuhr Bayerns nach Erdteilen, Ursprungsländern und Ländergruppen .....	30

**Anhang**

Länderverzeichnis für die Außenhandelsstatistik .....	35
Ländergruppen .....	37

## Vorbemerkungen / Erläuterungen

- Rechtsgrundlagen:** Gesetz über die Statistik für Bundeszwecke (Bundesstatistikgesetz – BStatG) vom 22. Januar 1987 (BGBl I S. 462, 565), zuletzt geändert durch Artikel 3 des Gesetzes vom 7. September 2007 (BGBl I S. 2246),
- Verordnung (EG) Nr. 638/2004 des Europäischen Parlaments und des Rates vom 31. März 2004 über die Gemeinschaftsstatistiken des Warenverkehrs zwischen Mitgliedstaaten und zur Aufhebung der Verordnung (EWG) Nr. 3330/91 des Rates (ABl. EG Nr. L 102 S. 1), geändert durch Verordnung (EG) Nr. 222/2009 des Europäischen Parlaments und des Rates vom 11. März 2009 (ABl. L 87 vom 31.3.2009, S. 160),
- Verordnung (EG) Nr. 1982/2004 der Kommission vom 18. November 2004 zur Durchführung der Verordnung (EG) Nr. 638/2004 des Europäischen Parlaments und des Rates über die Gemeinschaftsstatistiken des Warenverkehrs zwischen Mitgliedstaaten und zur Aufhebung der Verordnungen (EG) Nr. 1901/2000 und (EWG) Nr. 3590/92 der Kommission (ABl. EG Nr. L 343 S. 3), zuletzt geändert durch Verordnung (EU) Nr. 96/2010 der Kommission vom 4. Februar 2010 (ABl. L 34 vom 5.2.2010, S. 1),
- Verordnung (EG) Nr. 471/2009 des Europäischen Parlaments und des Rates vom 6. Mai 2009 über Gemeinschaftsstatistiken des Außenhandels mit Drittländern und zur Aufhebung der Verordnung (EG) Nr. 1172/95 des Rates (ABl. L 152 vom 16.6.2009, S. 23),
- Verordnung (EU) Nr. 92/2010 der Kommission vom 2. Februar 2010 zur Durchführung der Verordnung (EG) Nr. 471/2009 des Europäischen Parlaments und des Rates über Gemeinschaftsstatistiken des Außenhandels mit Drittländern hinsichtlich des Datenaustauschs zwischen den Zollbehörden und den nationalen statistischen Stellen, der Erstellung von Statistiken und der Qualitätsbewertung (ABl. L 31 vom 3.2.2010, S. 4),
- Verordnung (EU) Nr. 113/2010 der Kommission vom 9. Februar 2010 zur Durchführung der Verordnung (EG) Nr. 471/2009 des Europäischen Parlaments und des Rates über Gemeinschaftsstatistiken des Außenhandels mit Drittländern hinsichtlich der Abdeckung des Handels, der Definition der Daten, der Erstellung von Statistiken des Handels nach Unternehmensmerkmalen und Rechnungswährung sowie besonderer Waren oder Warenbewegungen (ABl. L 37 vom 10.2.2010, S. 1),
- Außenhandelsstatistikgesetz (AHStatG) in der im Bundesgesetzblatt Teil III, Gliederungsnummer 7402-1, veröffentlichten bereinigten Fassung, zuletzt geändert durch Artikel 10 des Gesetzes vom 25. April 2007 (BGBl I S. 594),
- Außenhandelsstatistik-Durchführungsverordnung (AHStatDV) in der Fassung der Bekanntmachung vom 29. Juli 1994 (BGBl I S. 1993), zuletzt geändert durch Verordnung vom 24. November 2008 (BGBl I S. 2238).
- Gegenstand:** Die Außenhandelsstatistik Bayerns stellt den grenzüberschreitenden Warenverkehr Bayerns mit dem Ausland dar. Seit 1993 gliedert sich die Außenhandelsstatistik wegen der unterschiedlichen Erhebungsformen in die Intrahandelsstatistik (Handel mit den EU-Ländern) und die Extrahandelsstatistik (Handel mit den übrigen Staaten). Ausland im Sinne der Außenhandelsstatistik ist das Gebiet außerhalb der Bundesrepublik Deutschland.

**Erhebungsgebiet:** Das Erhebungsgebiet der Außenhandelsstatistik umfasst das Gebiet des Freistaats Bayern.

**Anmeldung:** Den Ergebnissen der Außenhandelsstatistik liegen im Allgemeinen die Angaben der Einführer und Ausführer zugrunde. Die Anmeldung zur Extrahandelsstatistik erfolgt in der Regel mit den Vordrucken „Einfuhranmeldung“ und „Ausfuhranmeldung“. Den Ergebnissen der Intrahandelsstatistik liegen die statistischen Anmeldungen der innergemeinschaftlichen Erwerbe und Lieferungen im Sinne des Umsatzsteuergesetzes zugrunde.

**Darstellungsform:** In der Außenhandelsstatistik wird die Ausfuhr im Spezialhandel und die Einfuhr im Generalhandel dargestellt.

Der **Spezialhandel** enthält im Wesentlichen die Waren, die aus der Erzeugung, der Bearbeitung oder Verarbeitung des Erhebungsgebietes stammen und ausgehen.

Er umfasst die Ausfuhr von Waren

- aus dem freien Verkehr,
- nach zollamtlich bewilligter aktiver Veredelung (Eigen- und Lohnveredelung),
- zur zollamtlich bewilligten passiven Veredelung, auch Ausbesserung.

Für die Ausfuhrstatistik der einzelnen Länder der Bundesrepublik Deutschland bildet der Herstellungsort der Güter das Grundmerkmal. Sind mehrere Orte an der Herstellung beteiligt, so gilt derjenige als Herstellungsort, in dem die Exportware die letzte, wirtschaftlich gerechtfertigte, wesentliche Be- oder Verarbeitung erfahren hat.

Der **Generalhandel** enthält alle in das Erhebungsgebiet eingehenden Waren mit Ausnahme der Waren der Durchfuhr und des Zwischenauslandsverkehrs.

Generalhandel und Spezialhandel enthalten übereinstimmend die unmittelbare Einfuhr von Waren in den freien Verkehr, zur zollamtlich bewilligten aktiven Veredelung (Eigen- und Lohnveredelung), nach zollamtlich bewilligter passiver Veredelung, auch Ausbesserung.

Der Generalhandel unterscheidet sich vom Spezialhandel durch die verschiedene Nachweisung der auf Lager eingeführten ausländischen Waren.

Nachgewiesen werden

- im Generalhandel alle Einfuhren auf Lager im Zeitpunkt ihrer Einlagerung,
- im Spezialhandel dagegen nur diejenigen Einfuhren auf Lager, die nicht zur Wiederausfuhr gelangen, zum Zeitpunkt ihrer Einfuhr aus Lager.

Die Einfuhr Bayerns im Generalhandel enthält also nicht nur die Waren, die zum Gebrauch, zum Verbrauch, zur Bearbeitung oder Verarbeitung in Bayern bestimmt sind, sondern auch Waren, die über Bayern als erstes bekanntes Zielland in andere Länder des Bundesgebiets oder wieder ins Ausland weitergeleitet werden.

Für die einzelnen Länder der Bundesrepublik Deutschland können somit – im Gegensatz zu deren Ausfuhr, bei der der Spezialhandel erfasst wird – die Einfuhren nur im Generalhandel ermittelt werden.

<b>Befreiungen und Vereinfachungen:</b>	<p>Im Rahmen der Extrahandelsstatistik sind – bis auf wenige Ausnahmen – Warensendungen von weniger als 1000 Euro von der Anmeldung befreit.</p> <p>Im Rahmen der Intrahandelsstatistik sind Unternehmen befreit, deren im Intrahandel getätigten jährlichen Versendungen in andere Mitgliedstaaten oder Eingänge aus anderen Mitgliedstaaten jeweils den Wert von 500 000 Euro im Vorjahr oder im laufenden Jahr nicht überschritten haben. Privatpersonen sind in der Intrahandelsstatistik grundsätzlich von der Auskunftspflicht befreit. Die Befreiungen von 500 000 Euro sind als Zuschätzungen in den Außenhandelsergebnissen enthalten.</p> <p>Nicht einbezogen sind ferner Waren, die von ausländischen Streitkräften, die in der Bundesrepublik Deutschland stationiert sind, selbst ausgeführt und eingeführt werden.</p>
<b>Berichtsmonat:</b>	Die Ausfuhren und Einfuhren werden im Allgemeinen im Monat des Grenzübergangs nachgewiesen. Durch unvermeidbare Aufenthalte bei der Anmeldung, aber auch durch Rückfragen, können in geringem Umfang Ausfuhren und Einfuhren in einer späteren Berichtszeit nachgewiesen sein.
<b>Warensystematik:</b>	Benennung und Gruppierung der Waren in den Tabellen erfolgen seit Berichtsmonat Januar 2002 nach der Gliederung „Warengruppen und -untergruppen der Ernährungswirtschaft und der Gewerblichen Wirtschaft, (EGW Rev. 2002)“.
<b>Mengen:</b>	Die Mengenangaben (Dezitonne = dt = 100 kg) beziehen sich auf das Eigen- bzw. Reingewicht der Waren.
<b>Werte:</b>	Die Werte beziehen sich grundsätzlich auf den Grenzübergangswert, d. h. auf den Wert frei Grenze des Erhebungsgebietes. Bei der Ausfuhr oder Einfuhr nach Veredelung ist stets der volle Warenwert einschließlich der Veredelungskosten und der Vertriebskosten eingesetzt.
<b>Bestimmungs- und Ursprungsgebiete:</b>	<p>In der Ausfuhr wird als Bestimmungsland das Land nachgewiesen, in dem die Waren gebraucht oder verbraucht, bearbeitet oder verarbeitet werden sollen. Ist das Bestimmungsland nicht bekannt, so gilt das letzte bekannte Land, in das die Waren verbracht werden sollen, als Bestimmungsland.</p> <p>In der Einfuhr wird als Ursprungsland das Land nachgewiesen, in dem die Waren vollständig gewonnen oder hergestellt worden sind oder ihre letzte wesentliche und wirtschaftlich gerechtfertigte Be- oder Verarbeitung erfahren haben. Ist das Ursprungsland nicht bekannt, so tritt an diese Stelle das Versendungsland.</p>
<b>Auf- und Abrundungen:</b>	Gelegentlich auftretende Differenzen in den Summen sind auf das Runden der Einzelpositionen zurückzuführen.
<b>Vorläufige Ergebnisse:</b>	Die Angaben für das Jahr 2012 stellen vorläufige Ergebnisse dar.

## Wichtige Hinweise

### Monatliche Revisionen:

Bisher wurden die Außenhandelsergebnisse auf Detailebene in Deutschland nur einmal jährlich revidiert. Dies geschah rund neun bis zehn Monate nach Ablauf eines Berichtsjahrs. Nach den aktuellen Qualitätsvorgaben der Europäischen Union (EU) sind die Revisionspraktiken in den Mitgliedstaaten zu harmonisieren. Im Zuge dieses Harmonisierungs-Prozesses werden zeitnahe monatliche Revisionen angestrebt.

Ab Berichtsjahr 2011 werden die Außenhandelsergebnisse monatlich revidiert. Die erste Revision eines Monats findet zusammen mit der Aufbereitung des zweiten Folgemonats statt. Insgesamt werden für jeden Monatsbericht sechs aufeinander folgende monatliche Revisionen durchgeführt. Im Oktober des Folgejahres erfolgt zudem noch eine zusätzliche Jahresrevision. Die Ergebnisse werden dann - wie bisher - als endgültig betrachtet.

Eine Übersicht im Internet ([www.destatis.de](http://www.destatis.de) > weitere Themen > Außenhandel) informiert über die Zeitpunkte der Revisionen.

Die vorliegende Veröffentlichung wird nur mit dem ersten Veröffentlichungsstand eines Monats erstellt. Revisionen werden erst im übernächsten Monatsbericht berücksichtigt. Dadurch können die in dieser Veröffentlichung enthaltenen Ergebnisse von späteren Außenhandelsergebnissen abweichen. Die jeweils aktuellsten Ergebnisse erhalten Sie über unsere Online-Datenbank "Genesis-Online" ([www.statistikdaten.bayern.de/](http://www.statistikdaten.bayern.de/)).

Es ist zu beachten, dass die im jeweiligen Bericht ausgewiesenen Summen für die abgelaufenen Monate des Jahres (Kumulation) von der Addition der einzelnen, vorher veröffentlichten Monatswerte abweichen.

### Hinweis zur Ermittlung der Veränderungsdaten:

Die Berechnung der Veränderungsdaten erfolgt in den Monatsberichten ab Januar 2012 jeweils auf Basis der revidierten Vormonatswerte.

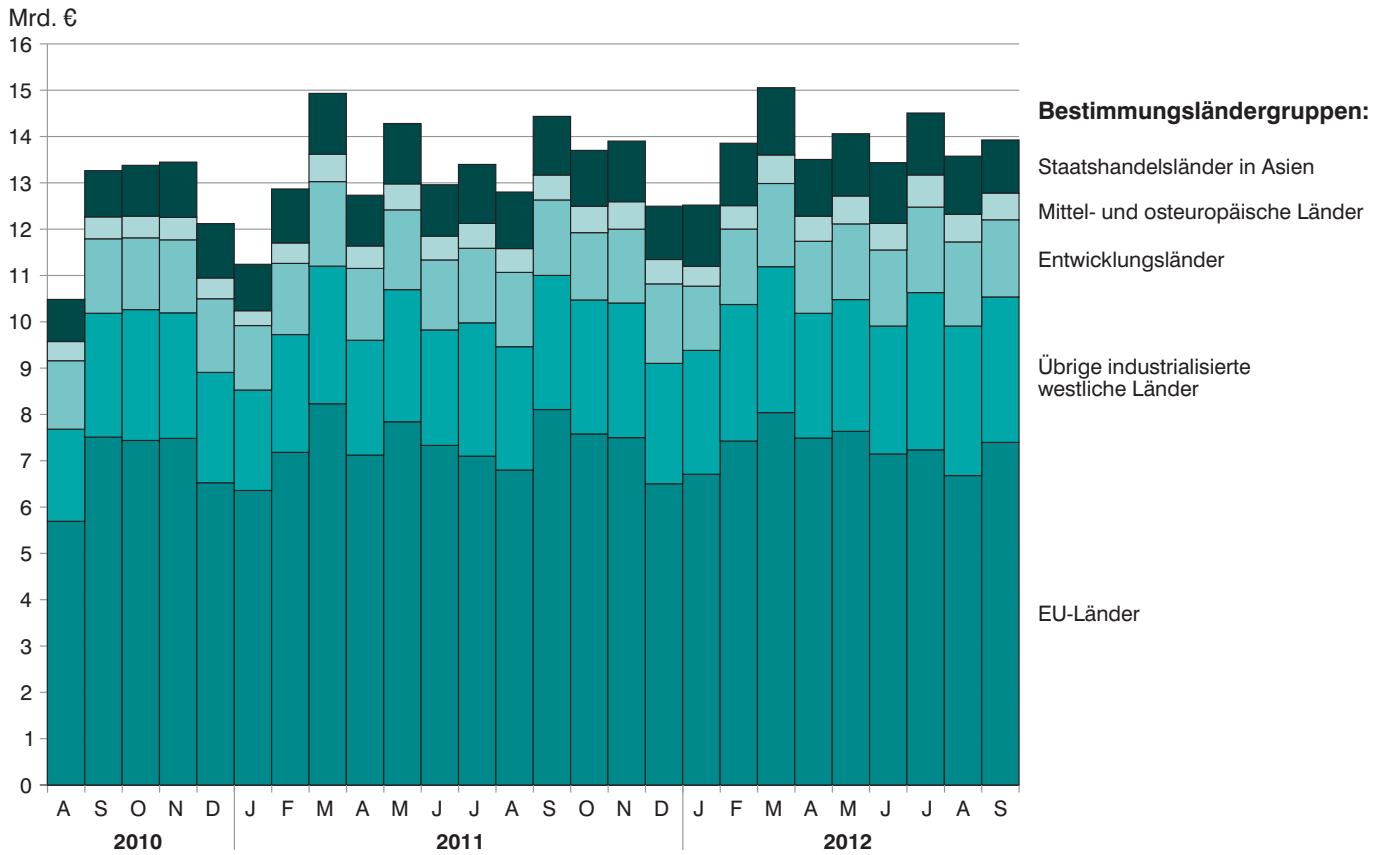
### Geänderte Länderzuordnung:

Ab dem Monatsbericht Januar 2012 werden die Länder Georgien, Armenien, Aserbaidschan, Kasachstan, Turkmenistan, Usbekistan, Tadschikistan und Kirgisistan (bisher Europa) unter Asien und die Länder Ceuta und Melilla (bisher Europa) unter Afrika ausgewiesen.

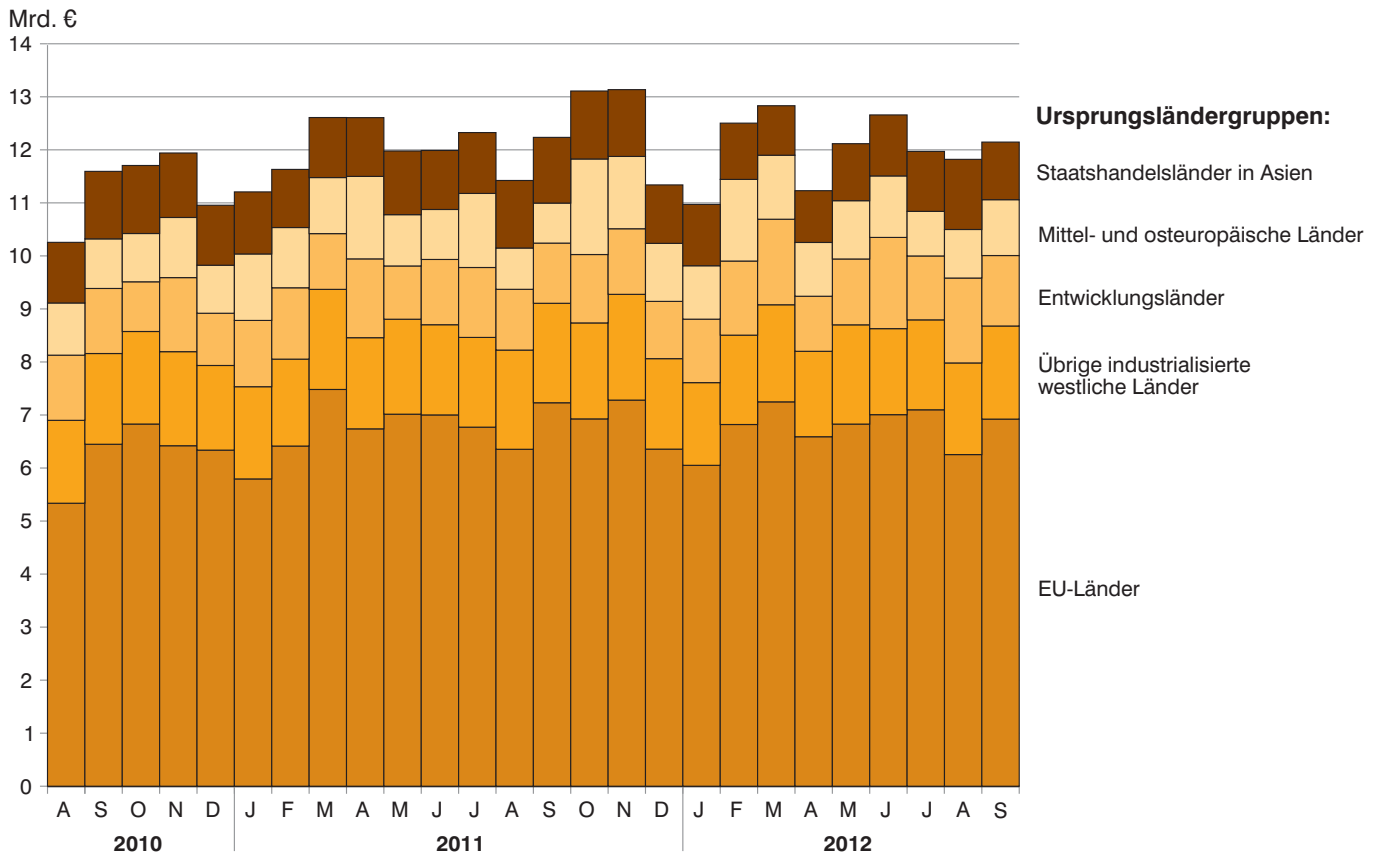
### Zeichenerklärung:

- 0 mehr als nichts, aber weniger als die Hälfte der kleinsten in der Tabelle nachgewiesenen Einheit
- nichts vorhanden oder keine Veränderung
- / keine Angabe, da Zahl nicht sicher genug
- . Zahlenwert unbekannt, geheimzuhalten oder nicht rechenbar
- ... Angabe fällt später an
- x Tabellenfach gesperrt, da Aussage nicht sinnvoll
- ( ) Nachweis unter Vorbehalt, dass der Zahlenwert erhebliche Fehler aufweisen kann
  
- p vorläufiges Ergebnis
- r berichtigtes Ergebnis
- s geschätztes Ergebnis
- D Durchschnitt
- ≙ entspricht

### Monatliche Entwicklung der Ausfuhr Bayerns von August 2010 bis September 2012 nach Bestimmungsländergruppen



### Monatliche Entwicklung der Einfuhr Bayerns von August 2010 bis September 2012 nach Ursprungsländergruppen





# Ausfuhr

## 1. Entwicklung der Ausfuhr Bayerns

Lfd. Nr.	Jahr Monat	Ausfuhr insgesamt	Ernährungswirtschaft				
			Lebende Tiere <sup>1)</sup>	Nahrungsmittel		Genussmittel	zusammen
				tierischen Ursprungs	pflanzlichen Ursprungs <sup>2)</sup>		
1 000 Euro							
1	1992 .....	51 690 424	79 353	2 051 244	977 416	598 921	3 706 935
2	1993 .....	49 710 092	70 538	2 053 464	904 682	511 420	3 540 105
3	1994 .....	54 377 706	55 679	1 994 119	1 037 935	522 176	3 609 910
4	1995 .....	57 994 687	70 286	1 878 104	1 029 413	424 757	3 402 560
5	1996 .....	61 439 344	81 575	1 874 776	1 158 846	562 281	3 677 479
6	1997 .....	70 718 129	70 509	1 948 881	1 340 925	565 085	3 925 400
7	1998 .....	77 375 090	84 757	2 038 085	1 456 200	598 586	4 177 628
8	1999 .....	80 959 795	98 602	2 145 596	1 416 692	748 273	4 409 163
9	2000 .....	92 877 843	129 288	2 235 377	1 519 722	827 085	4 711 473
10	2001 .....	98 300 627	110 682	2 514 397	1 483 868	821 602	4 930 548
11	2002 .....	102 471 896	141 483	2 427 882	1 465 606	699 920	4 734 891
12	2003 .....	106 702 325	120 635	2 590 328	1 481 628	693 701	4 886 292
13	2004 .....	117 493 304	136 018	2 672 589	1 545 231	749 140	5 102 978
14	2005 .....	126 890 995	171 674	2 871 097	1 721 117	799 543	5 563 431
15	2006 .....	140 367 506	142 327	3 149 545	1 913 676	896 718	6 102 266
16	2007 .....	152 448 741	135 328	3 534 306	2 223 828	956 432	6 849 894
17	2008 .....	154 333 267	135 453	3 782 572	2 518 440	1 318 895	7 755 359
18	2009 .....	122 307 291	128 819	3 307 562	2 280 766	1 097 783	6 814 929
19	2010 .....	144 010 552	124 407	3 503 546	2 362 598	1 053 893	7 044 443
20	2011 .....	160 018 625	144 434	3 844 916	2 743 310	1 190 292	7 922 955
<b>2011</b>							
21	Januar .....	11 340 147	10 049	275 988	227 681	85 077	598 794
22	Februar .....	12 942 831	8 928	285 857	228 438	87 999	611 223
23	März .....	15 019 595	12 996	332 321	265 507	103 924	714 749
24	April .....	12 776 119	11 789	328 221	221 474	96 549	658 034
25	Mai .....	14 318 195	12 543	317 429	230 583	108 756	669 312
26	Juni .....	12 941 358	12 943	352 932	212 103	115 962	693 941
27	Juli .....	13 388 305	11 714	313 890	203 952	93 650	623 206
28	August .....	12 849 699	11 623	335 149	213 385	112 061	672 217
29	September ...	14 451 948	13 539	347 743	228 892	91 528	681 702
30	Oktober .....	13 683 178	12 026	317 512	245 945	95 292	670 776
31	November ....	13 798 932	12 327	314 201	242 903	104 080	673 510
32	Dezember ....	12 508 318	13 957	323 673	222 447	95 414	655 491
<b>2012<sup>3)</sup></b>							
33	Januar .....	12 519 069	15 963	312 808	212 257	84 170	625 198
34	Februar .....	13 859 583	13 548	321 832	227 425	91 889	654 695
35	März .....	15 054 016	10 951	345 662	248 138	101 803	706 554
36	April .....	13 508 781	12 384	314 072	221 222	101 105	648 784
37	Mai .....	14 062 450	10 233	334 098	243 932	107 739	696 002
38	Juni .....	13 440 151	12 819	336 999	240 968	107 937	698 724
39	Juli .....	14 507 864	13 204	321 441	241 636	122 538	698 819
40	August .....	13 580 319	10 695	332 815	242 302	96 146	681 957
41	September ...	13 931 262	12 717	316 374	264 903	95 617	689 611
42	Oktober .....						
43	November ....						
44	Dezember ....						
Nachrichtlich: Veränderung der Ausfuhr in Euro zum ... in %							
45	Vormonat .....	2,6	18,9	-4,9	9,3	-0,5	1,1
46	Vorjahresmonat .....	-3,6	-6,1	-9,0	15,7	4,5	1,2

<sup>1)</sup> Einschl. lebende Tiere zu anderen als Ernährungszwecken. - <sup>2)</sup> Einschl. lebende Pflanzen und Erzeugnisse der Ziergärtnerei.

- <sup>3)</sup> Vorläufige Ergebnisse.

## nach Warengruppen

Gewerbliche Wirtschaft						Rückwaren, Ersatz- lieferungen, andere nicht aufgliederbare Warenverkehre	Lfd. Nr.
Rohstoffe	Halbwaren	Fertigwaren			zusammen		
		insgesamt	davon				
			Vorerzeugnisse	Enderzeugnisse			
1 000 Euro							
459 414	2 056 941	45 467 135	5 058 658	40 408 477	47 983 489	-	1
444 628	1 845 556	43 879 804	5 343 318	38 536 486	46 169 988	-	2
568 147	2 154 493	48 045 156	5 541 244	42 503 912	50 767 796	-	3
618 065	2 191 373	51 782 689	6 115 187	45 667 502	54 592 128	-	4
533 800	2 171 446	55 056 619	6 039 444	49 017 175	57 761 866	-	5
606 928	2 277 448	63 908 353	7 029 619	56 878 734	66 792 729	-	6
643 108	2 468 827	70 085 528	6 858 135	63 227 392	73 197 462	-	7
635 582	2 493 856	73 421 194	7 150 662	66 270 532	76 550 632	-	8
714 498	3 244 636	84 207 239	8 465 126	75 742 113	88 166 375	-	9
691 257	3 406 055	89 272 768	7 623 844	81 648 924	93 370 079	-	10
737 035	2 845 833	94 154 137	7 510 864	86 643 273	97 737 005	-	11
683 296	3 376 807	95 547 794	7 520 140	88 027 655	99 607 897	2 208 136	12
690 019	4 198 901	105 943 307	8 278 610	97 664 797	110 832 327	1 557 999	13
729 532	4 765 471	113 922 269	9 018 080	104 904 189	119 417 272	1 910 292	14
855 341	5 700 534	125 235 927	10 212 723	115 023 205	131 791 802	2 473 438	15
982 054	6 274 647	135 721 642	10 491 799	125 229 843	142 978 343	2 620 504	16
793 806	6 609 585	137 187 766	10 882 387	126 305 379	144 591 157	1 986 751	17
692 822	4 565 708	108 363 487	8 953 199	99 410 287	113 622 016	1 870 346	18
903 846	6 306 832	127 797 820	11 361 217	116 436 603	135 008 498	1 957 611	19
998 587	7 246 876	141 833 600	12 500 351	129 333 247	150 079 066	2 016 607	20
71 940	510 605	10 007 253	991 926	9 015 327	10 589 799	151 554	21
77 857	538 060	11 555 399	1 035 419	10 519 980	12 171 316	160 292	22
95 763	638 349	13 385 383	1 191 972	12 193 411	14 119 495	185 351	23
85 075	559 200	11 312 256	1 053 378	10 258 878	11 956 532	161 554	24
92 559	676 409	12 704 787	1 160 280	11 544 506	13 473 755	175 128	25
91 288	599 001	11 383 694	1 102 192	10 281 502	12 073 983	173 435	26
80 527	623 166	11 898 313	1 057 115	10 841 198	12 602 006	163 093	27
82 559	642 427	11 292 772	1 023 405	10 269 367	12 017 758	159 723	28
86 574	698 323	12 802 989	1 056 612	11 746 377	13 587 886	182 361	29
80 775	618 775	12 144 054	1 008 596	11 135 457	12 843 604	168 798	30
83 863	581 503	12 281 347	983 024	11 298 323	12 946 714	178 708	31
69 807	561 058	11 065 353	836 432	10 228 921	11 696 218	156 610	32
68 551	614 384	10 942 526	987 358	9 955 169	11 625 461	268 410	33
79 902	551 719	12 328 091	1 040 874	11 287 217	12 959 712	245 177	34
87 109	611 405	13 374 883	1 119 243	12 255 640	14 073 397	274 064	35
75 602	564 798	11 940 860	1 038 644	10 902 216	12 581 260	278 737	36
83 393	581 856	12 364 263	1 114 616	11 249 646	13 029 512	336 935	37
82 358	550 687	11 676 453	1 062 310	10 614 143	12 309 498	431 929	38
81 025	555 229	12 707 718	1 014 557	11 693 161	13 343 973	465 072	39
63 792	553 904	11 747 715	1 025 108	10 722 608	12 365 411	532 952	40
73 861	579 429	12 015 847	968 457	11 047 390	12 669 137	572 514	41
							42
							43
							44
15,8	4,6	2,3	-5,5	3,0	2,5	7,4	45
-14,7	-17,0	-6,1	-8,3	-6,0	-6,8	213,9	46

## 2. Ausfuhr Bayerns nach Warengruppen

Warengruppe	Ausfuhr im Berichts- monat	Zu- bzw. Abnahme (-) gegenüber		Ausfuhr seit Jahres- beginn	Zu- bzw. Abnahme (-) gegenüber Vorjahr
		Vor- monat	Vor- jahres- monat		
	1 000 Euro	%		1 000 Euro	%
<b>Ausfuhr insgesamt .....</b>	<b>13 931 262</b>	<b>2,6</b>	<b>- 3,6</b>	<b>124 463 495</b>	<b>3,7</b>
Ernährungswirtschaft .....	689 611	1,1	1,2	6 100 344	3,0
Lebende Tiere <sup>1)</sup> .....	12 717	18,9	- 6,1	112 514	6,0
Nahrungsmittel tierischen Ursprungs .....	316 374	- 4,9	- 9,0	2 936 103	1,6
Nahrungsmittel pflanz- lichen Ursprungs <sup>2)</sup> .....	264 903	9,3	15,7	2 142 784	5,5
Genussmittel .....	95 617	- 0,5	4,5	908 943	1,5
Gewerbliche Wirtschaft .....	12 669 137	2,5	- 6,8	114 957 361	2,1
Rohstoffe .....	73 861	15,8	- 14,7	695 593	- 9,0
Halbwaren .....	579 429	4,6	- 17,0	5 163 412	- 5,9
Fertigwaren .....	12 015 847	2,3	- 6,1	109 098 356	2,6
Vorerzeugnisse .....	968 457	- 5,5	- 8,3	9 371 167	- 3,1
Enderzeugnisse .....	11 047 390	3,0	- 6,0	99 727 189	3,2
Rückwaren, Ersatz- lieferungen, andere nicht aufgliederbare Warenverkehre .....	572 514	7,4	213,9	3 405 789	125,2

<sup>1)</sup> Einschl. lebende Tiere zu anderen als Ernährungszwecken. - <sup>2)</sup> Einschl. lebende Pflanzen und Erzeugnisse der Ziergärtnerei.

## 3. Ausfuhr Bayerns nach Warengruppen und Warenuntergruppen

Nr. der Systematik	Warengruppe Warenuntergruppe	Ausfuhr					
		im September 2012			Januar bis September 2012		
		dt=100 KG	1 000 EUR	% <sup>1)</sup>	dt=100 KG	1 000 EUR	% <sup>2)</sup>
<b>1-4</b>	<b>Ernährungswirtschaft</b>						
<b>1</b>	<b>Lebende Tiere</b>						
101	Pferde .....	129	342	2,1	1 172	2 313	1,7
102	Rinder .....	11 051	3 556	33,1	65 205	20 827	-9,3
103	Schweine .....	31 776	6 021	-11,7	396 771	65 880	16,6
105	Schafe .....	16	6	100,0	294	155	113,2
107	Hausgeflügel .....	13 677	1 394	-39,1	100 511	10 710	-9,6
109	lebende Tiere, a.n.g. ....	95	1 399	-1,6	877	12 628	1,1
	<b>Zusammen</b>	<b>56 743</b>	<b>12 717</b>	<b>-6,1</b>	<b>564 829</b>	<b>112 514</b>	<b>6,0</b>
<b>2</b>	<b>Nahrungsmittel tierischen Ursprungs</b>						
201	Milch und Milcherzeugnisse, ausgenommen Butter und Käse .....	1 023 915	89 798	-13,7	9 913 070	854 256	-1,8
202	Butter und andere Fettstoffe aus der Milch, einschl. Milchstreichfette .....	10 904	3 939	-21,1	107 249	41 283	-10,8
203	Käse .....	352 842	111 002	-15,6	3 436 880	1 107 446	3,2
204	Fleisch und Fleischwaren .....	302 494	98 038	0,5	2 691 023	828 214	1,6
206	Fische und Krebstiere, Weichtiere und andere wirbellose Wassertiere .....	1 663	1 797	-25,2	25 018	22 058	-20,1
208	tierische Öle und Fette .....	23 783	2 067	14,7	277 961	23 968	33,7
209	Eier, Eiweiß und Eigelb .....	37 575	7 595	98,5	195 375	42 084	77,6
211	Fischmehl, Fleischmehl und ähnliche Erzeugnisse .....	5 872	294	135,6	75 618	2 523	14,4
219	Nahrungsmittel tierischen Ursprungs a.n.g. ....	12 992	1 844	23,8	141 296	14 270	6,6
	<b>Zusammen</b>	<b>1 772 037</b>	<b>316 374</b>	<b>-9,0</b>	<b>16 863 491</b>	<b>2 936 103</b>	<b>1,6</b>
<b>3</b>	<b>Nahrungsmittel pflanzlichen Ursprungs</b>						
301	Weizen .....	890 186	23 189	67,2	6 810 513	159 025	-17,7
302	Roggen .....	22 979	635	11,0	92 716	2 527	-46,3
303	Gerste .....	187 788	4 559	198,1	1 429 832	32 220	10,6
304	Hafer .....	6 711	200	-16,2	80 635	1 974	-5,8
305	Mais .....	282 743	6 977	.	2 487 804	55 526	45,5
308	Sorghum, Hirse und sonstiges Getreide, ausgenommen Reis .....	45 198	1 163	108,8	247 685	6 261	35,0
309	Reis und Reiserzeugnisse .....	2 479	320	-8,2	33 641	3 776	10,2
310	Getreideerzeugnisse, ausgenommen Reiserzeugnisse .....	59 750	2 901	15,4	599 309	26 251	-10,4
315	Backwaren und andere Zubereitungen aus Getreide .....	214 923	38 984	-16,8	2 213 369	367 988	-1,2
316	Malz .....	117 778	5 977	7,5	1 098 045	55 955	33,1
320	Saat- und Pflanzgut, ausgenommen Ölsaaten und sonstigen Samen etc. ....	2 427	269	140,9	16 266	3 463	-13,7
325	Hülsenfrüchte .....	8 911	403	299,1	32 523	1 294	26,3
335	Grün- und Raufutter .....	11 276	238	-53,8	153 053	3 166	-34,3
340	Kartoffeln und Kartoffelerzeugnisse .....	270 767	11 423	81,1	1 888 710	54 264	-44,1
345	Gemüse und sonstige Küchengewächse, frisch .....	52 467	2 357	0,9	379 624	22 916	-23,7
350	Frischobst, ausgenommen Südfrüchte .....	16 724	1 734	-5,4	87 642	15 761	11,7
355	Südfrüchte .....	-	-	x	-	-	x
360	Schalen- und Trockenfrüchte .....	2 614	1 170	-26,7	18 065	9 605	1,4
370	Gemüsezubereitungen und Gemüsekonserven .....	95 466	9 526	-6,1	811 582	85 954	-0,7
372	Obstzubereitungen und Obstkonserven .....	18 157	4 455	37,2	160 327	36 644	4,1
375	Obst- und Gemüsesäfte .....	21 504	3 867	14,1	229 555	42 073	29,8
377	Kakao und Kakaoerzeugnisse .....	34 399	15 889	-9,1	214 891	95 473	-7,5
379	Gewürze .....	1 821	994	-7,4	15 173	8 593	-5,9
381	Zuckerrüben, Zucker und Zuckererzeugnisse .....	585 046	35 348	40,6	2 286 253	227 355	46,5
383	Ölfrüchte .....	26 720	1 464	-8,8	304 705	15 471	75,7
385	pflanzliche Öle und Fette .....	7 721	6 424	-12,9	114 664	74 987	37,9
389	Ölkuchen .....	46 234	2 166	13,3	407 880	13 813	-8,7
393	Kleie, Abfallerzeugnisse zur Viehfütterung und sonstige Futtermittel .....	421 967	18 477	36,8	2 913 457	127 446	15,3
395	Nahrungsmittel pflanzlichen Ursprungs, a.n.g. ....	255 315	62 047	10,4	2 194 512	562 885	10,2
396	lebende Pflanzen und Erzeugnisse der Ziergärtnerei .....	8 366	1 748	-14,1	131 624	30 117	-2,1
	<b>Zusammen</b>	<b>3 718 435</b>	<b>264 903</b>	<b>15,7</b>	<b>27 454 058</b>	<b>2 142 784</b>	<b>5,5</b>

<sup>1)</sup> Veränderungsrate der Ausfuhr in Euro zum Vorjahresmonats. - <sup>2)</sup> Veränderungsrate der Ausfuhr in Euro zum Vorjahreszeitraum.

### Noch: 3. Ausfuhr Bayerns nach Warengruppen und Warenuntergruppen

Nr. der Systematik	Warengruppe Warenuntergruppe	Ausfuhr					
		im September 2012			Januar bis September 2012		
		dt=100 KG	1 000 EUR	% <sup>1)</sup>	dt=100 KG	1 000 EUR	% <sup>2)</sup>
<b>4</b>	<b>Genussmittel</b>						
401	Hopfen .....	7 864	7 201	-0,3	145 839	133 676	-4,7
402	Kaffee .....	7 461	5 017	15,2	55 773	38 920	-9,6
403	Tee und Mate .....	1 607	951	-11,3	23 717	16 160	13,6
411	Rohtabak und Tabakerzeugnisse .....	37 774	39 072	-21,9	365 150	371 606	-5,2
421	Bier .....	642 300	40 709	52,4	4 483 884	331 496	16,2
423	Branntwein .....	5 407	1 049	3,3	42 270	9 420	0,9
425	Wein .....	20 640	1 619	46,7	82 456	7 665	-33,6
	<b>Zusammen</b>	<b>723 052</b>	<b>95 617</b>	<b>4,5</b>	<b>5 199 088</b>	<b>908 943</b>	<b>1,5</b>
<b>1-4</b>	<b>Ernährungswirtschaft zusammen</b>	<b>6 270 267</b>	<b>689 611</b>	<b>1,2</b>	<b>50 081 466</b>	<b>6 100 344</b>	<b>3,0</b>
<b>5-8</b>	<b>Gewerbliche Wirtschaft</b>						
<b>5</b>	<b>Rohstoffe</b>						
502	Chemiefasern, einschließlich Abfälle, Seidenraupenkokons und Abfallseide .....	91 487	20 460	-12,8	813 690	186 340	-8,9
503	Wolle und andere Tierhaare, roh oder bearbeitet, Reißwolle .....	128	38	-72,6	4 749	850	2,2
504	Baumwolle, roh oder bearbeitet, Reißbaumwolle, Abfälle .....	0	0	-100,0	10 799	945	-30,3
505	Flachs, Hanf, Jute, Hartfasern und sonstige pflanzliche Spinnstoffe .....	18	9	111,3	542	101	28,7
506	Abfälle und Gespinnstwaren, Lumpen und dergleichen .....	33 812	1 670	-4,0	318 383	15 010	-1,4
507	Felle zu Pelzwerk, roh .....	-	-	x	45	258	113,2
508	Felle und Häute, roh, a.n.g. ....	58 694	9 802	-0,3	434 311	73 601	-8,6
511	Rundholz .....	734 493	6 860	-32,9	9 016 567	82 272	-4,0
513	Rohkautschuk .....	21 384	1 034	38,4	221 194	7 595	29,8
516	Steinkohle und Steinkohlenbriketts .....	98	3	-94,3	2 255	55	-87,6
517	Braunkohle und Braunkohlenbriketts .....	214	5	-17,8	876	22	84,7
518	Erdöl und Erdgas .....	1 328	114	24,9	12 760	736	12,8
519	Eisenerze .....	-	-	-100,0	500	15	-4,7
520	Eisen- und manganhaltige Abbrände und Schlacken .....	1 087	27	236,7	15 226	280	.
522	Kupfererze .....	-	-	x	4	7	100,0
523	Bleierze .....	-	-	x	-	-	x
524	Zinkerze .....	-	-	x	-	-	x
526	Nickelerze .....	-	-	x	-	-	x
528	Erze und Metallaschen, a.n.g. ....	1 873	172	-66,2	20 422	1 844	-43,0
529	Bauxit und Kryolith .....	-	-	x	-	-	x
530	Speisesalz und Industriesalz .....	138 529	1 565	0,8	1 142 134	13 028	-1,7
532	Steine und Erden, a.n.g. ....	1 386 569	13 852	-22,6	17 311 341	137 166	-16,3
534	Rohstoffe für chemische Erzeugnisse, a.n.g. ....	68 234	4 022	28,1	593 067	31 825	8,8
537	Edelsteine, Schmucksteine und Perlen, roh .....	1	75	-51,1	198	1 338	-8,6
590	Rohstoffe, auch Abfälle a.n.g. ....	1 085 157	14 151	-15,3	11 640 119	142 305	-9,8
	<b>Zusammen</b>	<b>3 623 105</b>	<b>73 861</b>	<b>-14,7</b>	<b>41 559 183</b>	<b>695 593</b>	<b>-9,0</b>
<b>6</b>	<b>Halbwaren</b>						
602	Rohseide und Seidengarne, künstliche und synthetische Fäden, auch gezwirnt .....	71 659	32 418	-20,4	723 198	320 958	-11,6
603	Garne aus Chemiefasern .....	2 545	1 891	3,4	18 612	11 086	-32,1
604	Garne aus Wolle oder anderen Tierhaaren .....	208	268	-32,6	1 442	1 837	-63,4
605	Garne aus Baumwolle .....	2 161	1 411	-33,5	22 298	13 935	-34,5
606	Garne aus Flachs, Hanf, Jute, Hartfasern und dergleichen .....	12	3	-88,2	146	68	-4,7
607	Schnittholz .....	913 721	32 087	-17,3	8 244 879	305 694	-0,9
608	Halbstoffe aus zellulosehaltigen Faserstoffen .....	2 791	354	98,1	22 088	2 684	-32,2
609	Kautschuk, bearbeitet .....	73 198	28 012	17,6	598 479	222 664	14,4
611	Zement .....	334 963	1 670	-52,5	4 368 742	21 374	-16,8

<sup>1)</sup> Veränderungsrate der Ausfuhr in Euro zum Vorjahresmonats. - <sup>2)</sup> Veränderungsrate der Ausfuhr in Euro zum Vorjahreszeitraum.

### Noch: 3. Ausfuhr Bayerns nach Warengruppen und Warenuntergruppen

Nr. der Systematik	Warengruppe Warenuntergruppe	Ausfuhr					
		im September 2012			Januar bis September 2012		
		dt=100 KG	1 000 EUR	% <sup>1)</sup>	dt=100 KG	1 000 EUR	% <sup>2)</sup>
<b>6</b>	<b>noch Halbwaren</b>						
612	mineralische Baustoffe, a.n.g. ....	1 369 385	44 946	-53,0	11 348 245	414 999	-10,5
641	Roheisen .....	2 516	104	.	5 234	233	-41,4
642	Abfälle und Schrott, aus Eisen oder Stahl .....	660 398	30 478	-2,4	8 001 168	296 853	-0,6
643	Ferrolegerungen .....	9 765	2 383	-37,9	98 120	24 404	-19,9
644	Eisen oder Stahl in Rohformen, Halbzeug aus Eisen oder Stahl .....	13 512	1 065	-17,3	83 741	9 122	-77,5
645	Aluminium und Aluminiumlegierungen einschl. Abfälle und Schrott .....	197 205	30 808	-22,7	2 014 320	308 747	-21,0
646	Kupfer und Kupferlegierungen, einschl. Abfälle und Schrott .....	40 328	15 155	-28,0	445 092	162 770	-25,2
647	Nickel und Nickellegierungen einschl. Abfälle und Schrott .....	793	784	.	4 375	3 456	6,9
648	Blei und Bleilegerungen, einschl. Abfälle und Schrott .....	298	42	28,3	5 740	755	-49,6
649	Zinn und Zinnlegierungen, einschl. Abfälle und Schrott .....	636	1 160	-19,0	5 531	9 992	-24,8
650	Zink und Zinklegierungen einschl. Abfälle und Schrott .....	4 849	712	-45,2	56 018	7 514	-12,4
656	radioaktive Elemente und radioaktive Isotope .....	-	172	-56,1	-	2 290	27,9
659	unedle Metalle, a.n.g. ....	4 196	5 405	22,3	40 627	56 233	37,3
661	Fettsäuren, Paraffin, Vaseline und Wachse .....	20 131	6 915	-0,7	201 199	66 755	13,4
665	Koks und Schmelzkoks, aus Stein- oder Braunkohle .....	240	8	-80,1	5 491	214	13,6
667	Rückstände der Erdöl- und Steinkohlenteerdestillation .....	472 867	9 663	-35,3	2 228 991	69 097	-18,6
669	Mineralölzeugnisse .....	2 543 886	242 568	-12,4	21 538 761	2 009 967	-8,8
671	Teer und Teerdestillationserzeugnisse .....	166 390	13 292	56,4	1 934 445	147 454	110,8
673	Düngemittel .....	96 689	4 309	3,8	925 454	45 722	14,2
679	chemische Halbwaren, a.n.g. ....	459 379	20 660	-4,2	4 303 792	204 846	-1,7
683	Gold für gewerbliche Zwecke .....	1 126	9 502	204,9	6 708	33 083	130,7
690	Halbwaren, a.n.g. ....	62 013	41 185	-18,0	316 181	388 607	9,9
	<b>Zusammen</b>	<b>7 527 859</b>	<b>579 429</b>	<b>-17,0</b>	<b>67 569 118</b>	<b>5 163 412</b>	<b>-5,9</b>
<b>7</b>	<b>Fertigwaren - Vorerzeugnisse</b>						
	Gewebe, Gewirke und Gestricke						
701	aus Seide, künstlichen oder synthetischen Fäden .....	9 695	8 021	-46,7	137 350	110 999	-12,4
702	aus Chemiefasern .....	12 005	18 764	-25,6	116 941	207 009	-12,2
703	aus Wolle oder anderen Tierhaaren .....	341	1 402	-40,4	4 814	20 887	17,0
704	aus Baumwolle .....	882	1 526	-34,0	10 796	17 129	-14,1
705	aus Flachs, Hanf, Jute, Hartfasern und dergleichen .....	334	538	-24,4	4 290	7 041	-1,8
706	Leder .....	9 933	8 632	-48,7	126 444	84 444	-19,3
707	Pelzfelle, gegerbt oder zugerichtet .....	17	56	.	76	431	-79,7
708	Papier und Pappe .....	1 675 201	113 834	-6,2	15 187 321	1 026 413	-12,7
709	Sperrholz, Span- und Faserplatten, Furnierblätter und dergleichen .....	153 536	12 407	-22,4	1 413 025	114 315	-19,8
711	Glas .....	244 969	34 185	-8,3	1 939 626	320 597	-15,7
732	Kunststoffe .....	1 362 187	244 994	2,3	12 622 144	2 234 873	2,3
734	Farben, Lacke und Kitte .....	447 895	102 724	4,0	3 494 560	920 788	3,5
736	Dextrine, Gelatine und Leime .....	77 455	10 201	3,8	562 489	96 741	10,2
738	Sprengstoffe, Schießbedarf und Zündwaren .....	3 461	9 711	14,7	23 963	65 281	6,0
740	pharmazeutische Grundstoffe .....	8 456	19 220	-21,9	92 435	211 243	-5,7
749	chemische Vorerzeugnisse, a.n.g. ....	320 371	181 173	-10,7	2 999 567	2 017 731	6,1
751	Rohre aus Eisen oder Stahl .....	67 158	16 232	-20,6	617 467	160 419	-7,2
753	Stäbe und Profile aus Eisen oder Stahl .....	240 103	19 780	-20,7	2 154 123	186 279	-17,5
755	Blech aus Eisen oder Stahl .....	43 506	6 389	-36,3	485 908	68 436	-15,7
757	Draht aus Eisen oder Stahl .....	43 196	3 657	-4,3	353 115	31 256	-13,6
759	Eisenbahnoberbaumaterial .....	2 479	984	144,2	12 843	4 583	23,0
771	Halbzeuge aus Kupfer und Kupferlegierungen .....	174 620	118 282	-9,6	1 651 894	1 131 889	-6,8
772	Halbzeuge aus Aluminium .....	64 927	30 775	-18,7	560 553	284 371	-12,1

<sup>1)</sup> Veränderungsrate der Ausfuhr in Euro zum Vorjahresmonats. - <sup>2)</sup> Veränderungsrate der Ausfuhr in Euro zum Vorjahreszeitraum.

### Noch: 3. Ausfuhr Bayerns nach Warengruppen und Warenuntergruppen

Nr. der Systematik	Warengruppe Warenuntergruppe	Ausfuhr					
		im September 2012			Januar bis September 2012		
		dt=100 KG	1 000 EUR	% <sup>1)</sup>	dt=100 KG	1 000 EUR	% <sup>2)</sup>
<b>7</b>	<b>noch Fertigwaren - Vorerzeugnisse</b>						
779	Halbzeuge aus unedlen Metallen, a.n.g. ....	1 608	2 382	-19,7	14 257	23 348	-5,6
781	Halbzeuge aus Edelmetallen .....	10	1 719	-42,6	82	16 649	-10,5
790	Vorerzeugnisse, a.n.g. ....	795	868	-23,3	7 866	8 015	-18,3
	<b>Zusammen</b>	<b>4 965 139</b>	<b>968 457</b>	<b>-8,3</b>	<b>44 593 950</b>	<b>9 371 167</b>	<b>-3,1</b>
<b>8</b>	<b>Fertigwaren - Enderzeugnisse</b>						
	Bekleidung aus Gewirken oder Gestrickten aus						
801	Seide oder Chemiefasern .....	3 401	15 299	-16,3	23 927	119 460	-1,0
802	Wolle oder anderen Tierhaaren .....	308	2 952	2,2	1 350	15 296	-10,7
803	Baumwolle .....	4 175	11 247	-4,3	33 450	100 231	5,2
804	Bekleidung aus Seide oder Chemiefasern, ausgenommen aus Gewirken oder Gestrickten .....	3 084	15 759	-21,0	27 668	121 483	-1,2
805	Bekleidung aus Wolle und anderen Tierhaaren, ausgenommen aus Gewirken oder Gestrickten .....	527	4 820	2,8	3 176	32 168	-8,7
806	Bekleidung aus Baumwolle ausgenommen aus Gewirken oder Gestrickten .....	2 613	9 577	-19,5	27 590	109 105	-1,2
807	Bekleidung aus Flachs, Hanf und dergleichen .....	722	3 766	15,2	4 478	30 199	12,7
<b>801-807</b>	<b>Bekleidung zusammen</b>	<b>14 831</b>	<b>63 420</b>	<b>-12,8</b>	<b>121 640</b>	<b>527 942</b>	<b>-0,1</b>
808	Kopfbedeckungen .....	604	2 543	-35,9	5 228	21 630	-12,9
809	Textilerzeugnisse, a.n.g. ....	120 098	59 576	-20,9	1 158 187	589 166	-4,8
810	Pelzwaren .....	21	722	-41,0	93	2 486	-20,3
811	Schuhe .....	4 300	13 722	-15,2	34 991	118 247	-2,0
812	Lederwaren und Lederbekleidung (ausg. Schuhe) .....	3 121	8 991	-28,1	33 134	89 039	4,3
813	Papierwaren .....	375 787	75 115	-6,8	3 561 100	718 019	-0,6
814	Druckerzeugnisse .....	230 519	78 010	-5,1	2 192 235	663 234	0,7
815	Holzwaren (ohne Möbel) .....	246 314	33 341	-16,6	2 213 899	288 800	-7,7
816	Kautschukwaren .....	70 224	50 893	2,9	537 614	424 406	2,2
817	Waren aus Stein .....	53 450	9 258	-8,6	447 759	92 838	7,9
818	keramische Erzeugnisse, ohne Baukeramik .....	67 632	40 361	-8,1	629 683	369 671	-5,9
819	Glaswaren .....	378 118	65 953	-17,6	3 637 290	617 542	-7,3
820	Werkzeuge, Schneidwaren und Essbestecke aus unedlen Metallen .....	10 871	59 960	1,4	115 617	581 958	11,6
823	Waren aus Kupfer und Kupferlegierungen .....	17 699	17 624	-2,3	175 517	174 267	-11,2
829	Eisen-, Blech und Metallwaren, a.n.g. ....	514 189	279 306	-9,3	4 852 184	2 536 469	-1,5
831	Waren aus Wachs oder Fetten .....	17 215	8 387	-14,3	119 748	66 004	-1,6
832	Waren aus Kunststoffen .....	668 889	329 423	-14,2	6 515 338	3 164 203	-2,6
833	fotochemische Erzeugnisse .....	2 257	911	46,7	34 918	8 513	-21,0
834	pharmazeutische Erzeugnisse .....	20 181	382 572	85,5	184 208	3 047 178	97,4
835	Duftstoffe und Körperpflegemittel .....	102 898	60 700	0,4	847 999	547 761	4,4
839	chemische Enderzeugnisse, a.n.g. ....	448 914	114 163	14,2	3 820 649	951 566	5,3
841	Kraftmaschinen (ohne Motoren für Ackerschlepper, Luft- und Straßenfahrzeuge) .....	31 497	96 503	-3,1	241 461	959 836	15,5
842	Pumpen und Kompressoren .....	94 992	139 187	-20,0	878 971	1 450 771	0,2
843	Armaturen .....	16 148	72 812	5,1	151 226	659 472	7,9
844	Lager, Getriebe, Zahnräder und Antriebsselemente .....	247 104	264 504	-10,1	2 386 726	2 593 440	1,8
845	Hebezeuge und Fördermittel .....	268 486	199 729	-7,1	2 248 852	1 729 255	10,2
846	landwirtschaftl. Maschinen (einschl. Ackerschlepper) .....	93 906	91 034	-39,2	1 060 122	1 005 727	7,2
847	Maschinen für das Textil-, Bekleidungs- und Ledergewerbe .....	20 445	37 627	-8,0	170 464	339 622	-8,7
848	Maschinen für das Ernährungsgewerbe und die Tabakverarbeitung .....	19 773	58 681	19,0	184 893	506 467	10,8
849	Bergwerks-, Bau- und Baustoffmaschinen .....	115 086	69 854	-17,2	1 348 511	828 063	9,2
850	Guss- und Walzwerkstechnik .....	147	532	-82,1	5 711	9 341	-21,5
851	Maschinen für die Be- und Verarbeitung von Kautschuk oder Kunststoffen .....	67 296	134 565	-13,4	607 948	1 154 867	4,9
852	Werkzeugmaschinen .....	66 062	181 074	-5,6	649 587	1 755 622	14,8

<sup>1)</sup> Veränderungsrate der Ausfuhr in Euro zum Vorjahresmonats. - <sup>2)</sup> Veränderungsrate der Ausfuhr in Euro zum Vorjahreszeitraum.



### Noch: 3. Ausfuhr Bayerns nach Warengruppen und Warenuntergruppen

Nr. der Systematik	Warengruppe Warenuntergruppe	Ausfuhr					
		im September 2012			Januar bis September 2012		
		dt=100 KG	1 000 EUR	% <sup>1)</sup>	dt=100 KG	1 000 EUR	% <sup>2)</sup>
<b>8</b>	<b>noch Fertigwaren - Enderzeugnisse</b>						
853	Büromaschinen und automatische Datenverarbeitungsmaschinen .....	32 464	278 239	19,1	254 314	1 902 347	4,4
854	Maschinen für das Papier- und Druckgewerbe .....	33 728	85 378	178,1	200 918	420 643	13,9
859	Maschinen, a.n.g. ....	225 303	553 770	-13,7	2 166 330	5 308 146	0,7
<b>841-859</b>	<b>Maschinen zusammen</b>	<b>1 332 436</b>	<b>2 263 489</b>	<b>-6,9</b>	<b>12 556 034</b>	<b>20 623 620</b>	<b>5,0</b>
860	Sportgeräte .....	8 957	14 420	-31,6	111 287	122 643	-8,7
861	Geräte zur Elektrizitätserzeugung und -verteilung .....	295 049	808 957	-3,7	2 776 120	7 256 956	-4,4
862	elektrische Lampen und Leuchten .....	27 558	54 428	-18,5	253 821	522 284	-5,5
863	nachrichtentechnische Geräte und Einrichtungen .....	7 328	110 730	15,7	44 010	902 245	-10,4
864	Rundfunk- und Fernsehgeräte, phono- und videotechnische Geräte .....	13 331	64 881	-23,5	139 771	628 246	-15,7
865	elektronische Bauelemente .....	13 253	174 668	-17,5	216 915	1 870 882	-7,1
869	elektrotechnische Erzeugnisse, a.n.g. ....	152 013	232 045	-24,7	1 315 748	2 138 491	-8,1
871	medizinische Geräte und orthopädische Vorrichtungen .....	35 785	410 436	7,4	305 732	3 486 121	9,9
872	mess-, steuerungs- und regelungstechnische Erzeugnisse .....	32 659	397 637	-12,9	324 449	3 871 110	4,5
873	optische und fotografische Geräte .....	2 504	45 514	9,4	23 221	373 610	-3,5
874	Uhren .....	571	19 830	29,6	4 664	129 964	5,7
875	Möbel .....	138 968	103 958	-13,6	1 466 373	1 025 092	-2,8
876	Musikinstrumente .....	2 420	4 663	-10,0	8 772	36 730	-15,5
877	Spielwaren .....	35 000	39 837	-25,6	246 784	296 503	-2,0
878	Schmuckwaren, Gold- und Silberschmiedewaren .....	154	7 594	9,8	1 129	55 601	-8,3
881	Schienefahrzeuge .....	17 301	26 768	-64,8	211 145	467 958	-17,4
882	Wasserfahrzeuge .....	1 924	2 795	-61,5	50 636	73 801	-17,4
883	Luffahrzeuge .....	2 446	214 946	-13,1	24 466	1 917 635	13,3
884	Fahrgestelle, Karosserien, Motoren, Teile und Zubehör für Kraftfahrzeuge und dergleichen .....	910 245	1 002 183	-5,5	8 347 506	9 217 401	5,5
885	Personenkraftwagen und Wohnmobile .....	1 691 422	2 820 819	-6,3	14 919 905	24 519 885	1,3
886	Busse .....	8 682	3 489	65,4	101 767	49 972	59,0
887	Lastkraftwagen und Spezialfahrzeuge .....	262 436	157 855	8,1	2 406 600	1 413 074	1,6
888	Fahrräder .....	1 920	5 391	6,2	24 012	64 064	25,2
889	Fahrzeuge, a.n.g. ....	220 187	97 543	-13,4	1 932 706	887 603	1,2
891	vollständige Fabrikationsanlagen .....	12 240	38 422	66,3	134 952	339 266	-9,1
896	Enderzeugnisse, a.n.g. ....	48 164	169 142	-15,4	464 668	1 835 493	16,8
	<b>Zusammen</b>	<b>8 643 085</b>	<b>11 047 390</b>	<b>-6,0</b>	<b>79 652 223</b>	<b>99 727 189</b>	<b>3,2</b>
<b>7-8</b>	<b>Fertigwaren zusammen</b>	<b>13 608 224</b>	<b>12 015 847</b>	<b>-6,1</b>	<b>124 246 173</b>	<b>109 098 356</b>	<b>2,6</b>
<b>5-8</b>	<b>Gewerbliche Wirtschaft zusammen</b>	<b>24 759 188</b>	<b>12 669 137</b>	<b>-6,8</b>	<b>233 374 474</b>	<b>114 957 361</b>	<b>2,1</b>
901	Rückwaren .....	-	-	x	-	-	x
903	Ersatzlieferungen .....	-	-	x	-	-	x
904	andere nicht aufgliederbare Warenverkehre .....	2 597 697	572 514	213,9	15 352 070	3 405 789	125,2
	<b>Insgesamt</b>	<b>33 627 152</b>	<b>13 931 262</b>	<b>-3,6</b>	<b>298 808 010</b>	<b>124 463 495</b>	<b>3,7</b>

<sup>1)</sup> Veränderungsrate der Ausfuhr in Euro zum Vorjahresmonats. - <sup>2)</sup> Veränderungsrate der Ausfuhr in Euro zum Vorjahreszeitraum.

## 4. Ausfuhr Bayerns nach Erdteilen, Bestimmungsländern und Ländergruppen

Nr. des Landes	Erdteil Bestimmungsland Ländergruppe	Ausfuhr					
		im September 2012			Januar bis September 2012		
		dt=100 KG	1 000 EUR	% <sup>1)</sup>	dt=100 KG	1 000 EUR	% <sup>2)</sup>
	<b>EUROPA</b>						
001	Frankreich .....	2 196 955	968 843	-5,5	19 918 932	8 526 346	0,0
003	Niederlande .....	2 172 355	454 084	-9,6	19 047 486	4 418 021	-2,0
005	Italien .....	4 325 938	876 912	-19,5	37 767 195	8 052 066	-7,5
006	Vereinigtes Königreich .....	1 116 407	876 049	-3,9	9 587 925	7 505 461	2,0
007	Irland .....	54 146	47 239	-4,5	468 532	448 494	2,3
008	Dänemark .....	254 062	123 497	14,1	2 216 736	1 029 582	15,6
009	Griechenland .....	184 830	42 094	-15,3	1 388 403	394 094	-10,1
010	Portugal .....	108 038	67 075	-18,4	989 954	698 296	-11,3
011	Spanien .....	623 462	342 199	-23,7	5 526 242	3 314 537	-15,6
017	Belgien .....	1 396 443	522 402	-3,0	13 212 128	4 761 636	20,4
018	Luxemburg .....	147 691	33 577	-27,0	1 893 518	351 362	-12,2
024	Island .....	3 204	2 135	33,1	30 966	22 407	40,1
028	Norwegen .....	104 889	99 517	-9,7	916 603	924 957	5,9
030	Schweden .....	362 183	276 723	2,0	3 098 425	2 288 851	3,2
032	Finnland .....	229 492	102 115	5,6	1 780 411	846 485	1,3
037	Liechtenstein .....	24 036	14 076	-8,7	236 562	131 826	-7,6
038	Österreich .....	8 848 760	1 227 181	-6,3	76 782 074	10 366 640	-1,8
039	Schweiz .....	1 477 034	406 314	-12,9	12 055 907	3 911 984	-3,9
041	Färöer .....	62	43	148,3	985	1 220	18,3
043	Andorra .....	272	236	54,0	3 351	3 385	-19,4
044	Gibraltar .....	1	4	60,7	241	352	-43,1
045	Vatikanstadt .....	4	6	100,0	10	32	-97,3
046	Malta .....	6 150	3 033	-19,2	50 966	34 077	5,3
047	San Marino .....	799	402	27,2	7 727	2 914	-29,0
052	Türkei .....	308 127	265 487	14,9	2 699 244	2 127 567	-0,3
053	Estland .....	32 586	11 785	-29,1	292 045	116 783	-12,4
054	Lettland .....	39 221	14 715	17,4	310 490	117 791	9,1
055	Litauen .....	64 647	22 899	-14,8	644 280	197 345	3,8
060	Polen .....	1 166 133	349 974	-14,9	13 741 188	3 191 988	-3,7
061	Tschechische Republik .....	1 701 521	431 343	-8,4	14 241 653	3 773 475	-3,3
063	Slowakei .....	420 385	163 200	-15,4	3 512 900	1 407 301	-3,9
064	Ungarn .....	473 491	203 601	-7,8	4 278 985	1 901 840	4,4
066	Rumänien .....	293 533	140 199	6,0	2 368 365	1 128 860	5,1
068	Bulgarien .....	83 368	25 962	-10,2	727 700	320 218	47,1
070	Albanien .....	4 489	1 263	-19,6	44 076	20 653	30,4
072	Ukraine .....	102 341	49 793	-0,4	843 773	474 601	15,2
073	Weißrussland (Belarus) .....	28 912	17 805	9,3	239 709	176 485	-15,3
074	Republik Moldau .....	7 265	5 095	-5,8	65 035	43 191	-3,6
075	Russische Föderation .....	496 469	386 501	6,3	4 777 216	3 476 674	18,4
091	Slowenien .....	274 243	63 088	14,1	2 081 159	502 938	1,8
092	Kroatien .....	87 135	23 958	-11,3	886 087	241 642	-2,4
093	Bosnien und Herzegowina .....	32 045	8 379	-22,0	280 223	74 051	0,1
095	Kosovo .....	13 020	3 132	24,7	93 133	22 694	16,5
096	ehemalige jugoslaw. Republik Mazedonien .....	11 597	5 666	-8,8	108 235	41 866	-22,9
097	Montenegro .....	4 410	1 203	28,1	36 271	10 718	28,0
098	Serbien .....	52 084	21 161	2,2	535 356	193 133	3,5
600	Zypern .....	11 665	5 894	-35,1	94 307	62 358	-9,9
959	Nicht ermittelte Länder (innergem. Warenverkehr) .....	-	-	x	-	-	x
	<b>Zusammen</b>	<b>29 345 901</b>	<b>8 707 859</b>	<b>-7,8</b>	<b>259 882 710</b>	<b>77 659 196</b>	<b>-0,2</b>
	dar. EU-Länder .....	<b>26 587 705</b>	<b>7 395 684</b>	<b>-8,8</b>	<b>236 022 000</b>	<b>65 756 845</b>	<b>-0,9</b>
	dar. Euro-Länder .....	<b>21 033 139</b>	<b>4 930 722</b>	<b>-10,6</b>	<b>184 806 253</b>	<b>44 301 434</b>	<b>-2,2</b>
	<u>Nachrichtlich:</u>						
	Europa zusammen, einschl. Ceuta, Melilla, Georgien, Armenien, Aserbaidshon, Kasachstan, Turkmenistan, Usbekistan, Tadschikistan, Kirgistan .....	<b>29 389 070</b>	<b>8 760 935</b>	<b>-7,5</b>	<b>260 334 146</b>	<b>78 015 982</b>	<b>-0,1</b>

<sup>1)</sup> Veränderungsrate der Ausfuhr in Euro zum Vorjahresmonats. - <sup>2)</sup> Veränderungsrate der Ausfuhr in Euro zum Vorjahreszeitraum.

### Noch: 4. Ausfuhr Bayerns nach Erdteilen, Bestimmungsländern und Ländergruppen

Nr. des Landes	Erdteil Bestimmungsland Ländergruppe	Ausfuhr					
		im September 2012			Januar bis September 2012		
		dt=100 KG	1 000 EUR	% <sup>1)</sup>	dt=100 KG	1 000 EUR	% <sup>2)</sup>
	<b>AFRIKA</b>						
204	Marokko .....	20 737	18 678	-31,4	312 107	157 989	-13,8
208	Algerien .....	20 572	14 160	-2,5	206 033	162 439	-1,1
212	Tunesien .....	16 039	17 811	18,2	172 256	160 684	7,2
216	Libysch-Arabische Dschamahirija .....	39 807	9 704	.	347 494	82 433	291,8
220	Ägypten .....	45 770	23 176	-16,3	398 909	235 357	-10,3
224	Sudan .....	5 599	1 571	-62,5	13 077	12 119	-22,4
228	Mauretanien .....	840	707	58,9	9 049	3 937	-48,7
232	Mali .....	122	251	-35,5	7 227	3 554	10,0
236	Burkina Faso .....	2 447	1 571	.	15 779	6 002	80,4
240	Niger .....	714	57	-15,5	6 642	1 090	30,2
244	Tschad .....	164	155	-20,5	1 935	1 649	66,5
247	Kap Verde .....	1	7	-80,1	251	273	-42,8
248	Senegal .....	3 416	2 820	.	10 879	7 146	-7,3
252	Gambia .....	206	65	37,1	2 221	739	135,9
257	Guinea-Bissau .....	0	1	-57,9	210	38	-98,8
260	Guinea .....	862	623	299,1	15 586	17 466	.
264	Sierra Leone .....	11	33	60,4	3 774	924	34,2
268	Liberia .....	21	16	.	4 681	2 717	221,3
272	Côte d'Ivoire .....	1 029	901	-24,5	26 464	16 593	111,2
276	Ghana .....	7 526	4 466	4,2	56 525	32 517	25,3
280	Togo .....	1 265	369	-45,9	18 655	3 776	-15,8
284	Benin .....	2 329	388	-50,1	32 730	4 986	-17,5
288	Nigeria .....	23 926	13 452	-22,2	247 831	148 767	37,3
302	Kamerun .....	1 757	1 870	69,5	18 004	9 427	-17,3
306	Zentralafrikanische Republik .....	-	-	-100,0	124	331	-3,4
310	Äquatorialguinea .....	0	6	-94,6	5 306	4 014	109,3
311	São Tomé und Príncipe .....	-	-	x	0	6	100,0
314	Gabun .....	977	1 199	-1,4	9 444	9 415	-32,9
318	Republik Kongo .....	812	359	55,2	4 841	3 922	48,7
322	Demokratische Republik Kongo .....	1 340	1 045	.	5 479	5 907	38,1
324	Ruanda .....	87	70	-89,1	1 751	3 054	-41,5
328	Burundi .....	15	39	-66,1	639	1 291	36,3
329	St. Helena und zugehörige Gebiete .....	-	-	x	0	1	-77,9
330	Angola .....	663	2 194	74,9	24 106	34 154	23,4
334	Äthiopien .....	6 219	1 005	21,3	29 892	9 604	0,1
336	Eritrea .....	108	1 085	.	645	2 719	178,8
338	Dschibuti .....	133	18	.	850	910	-31,0
342	Somalia .....	-	-	x	61	112	.
346	Kenia .....	2 852	5 528	-15,9	30 487	37 363	33,4
350	Uganda .....	600	1 463	-12,8	12 205	30 726	272,1
352	Vereinigte Republik Tansania .....	799	1 546	138,7	15 346	28 849	152,7
355	Seychellen und zugehörige Gebiete .....	215	95	-67,9	1 370	405	-44,8
357	Britisches Territorium im Indischen Ozean .....	-	-	x	-	-	x
366	Mosambik .....	483	451	128,9	5 216	4 820	44,3
370	Madagaskar .....	257	479	-80,1	5 280	10 368	23,3
373	Mauritius .....	2 444	2 481	-1,2	14 427	15 752	30,1
375	Komoren .....	-	-	x	2 268	224	94,5
377	Mayotte .....	2	4	-79,5	5 257	574	80,2
378	Sambia .....	341	1 305	.	8 526	19 614	.
382	Simbabwe .....	104	143	66,5	5 537	10 557	58,3
386	Malawi .....	287	3 302	.	433	3 910	.
388	Südafrika .....	122 053	132 556	-3,6	1 040 632	1 101 656	5,7
389	Namibia .....	273	437	-37,4	15 164	7 729	9,8
391	Botsuana .....	45	231	.	273	529	-1,9
393	Swasiland .....	21	46	.	236	466	265,3
395	Lesotho .....	-	-	x	145	193	.
021	Ceuta .....	1	2	-98,7	1 356	1 075	-39,2
023	Melilla .....	11	20	-89,6	3 050	1 670	18,6
	<b>Zusammen</b>	<b>336 302</b>	<b>269 960</b>	<b>-2,2</b>	<b>3 178 663</b>	<b>2 424 543</b>	<b>10,5</b>
	<u>Nachrichtlich:</u>						
	Afrika zusammen, ohne Ceuta und Melilla .....	<b>336 289</b>	<b>269 938</b>	<b>-2,0</b>	<b>3 174 257</b>	<b>2 421 797</b>	<b>10,5</b>

<sup>1)</sup> Veränderungsrate der Ausfuhr in Euro zum Vorjahresmonats. - <sup>2)</sup> Veränderungsrate der Ausfuhr in Euro zum Vorjahreszeitraum.

### Noch: 4. Ausfuhr Bayerns nach Erdteilen, Bestimmungsländern und Ländergruppen

Nr. des Landes	Erdteil Bestimmungsland Ländergruppe	Ausfuhr					
		im September 2012			Januar bis September 2012		
		dt=100 KG	1 000 EUR	% <sup>1)</sup>	dt=100 KG	1 000 EUR	% <sup>2)</sup>
<b>AMERIKA</b>							
400	Vereinigte Staaten .....	1 056 467	1 638 956	20,2	8 721 361	13 443 292	19,7
404	Kanada .....	115 920	150 103	28,3	965 574	1 243 090	15,3
406	Grönland .....	5	21	100,0	358	94	73,8
408	St. Pierre und Miquelon .....	-	-	x	-	-	-100,0
412	Mexiko .....	83 370	98 980	1,6	784 219	951 724	16,9
413	Bermuda .....	16	173	73,4	193	891	52,2
416	Guatemala .....	3 836	2 348	5,9	23 951	27 451	13,4
421	Belize .....	53	52	95,3	1 409	1 250	35,3
424	Honduras .....	2 099	4 047	130,6	10 522	19 191	37,9
428	El Salvador .....	428	697	-60,0	7 617	8 080	7,7
432	Nicaragua .....	85	221	-55,1	2 981	3 762	-29,0
436	Costa Rica .....	1 943	3 067	22,3	20 124	25 746	23,2
442	Panama (einschl. ehem. Kanalzone) .....	5 594	4 882	1,5	58 888	35 827	25,1
446	Anguilla .....	1	5	100,0	2	5	100,0
448	Kuba .....	3 651	2 570	117,1	25 965	13 169	-8,2
449	St. Kitts und Nevis .....	5	32	-79,3	109	766	-21,1
452	Haiti .....	86	39	-75,5	364	671	21,2
453	Bahamas .....	113	356	197,6	6 263	9 670	.
454	Turks- und Caicosinseln .....	-	-	x	1	2	274,7
456	Dominikanische Republik .....	1 292	1 933	79,5	18 400	13 947	-4,1
457	Amerikanische Jungferninseln .....	0	0	100,0	0	1	-99,8
459	Antigua und Barbuda .....	4	10	.	16	71	.
460	Dominica .....	15	5	19,6	185	139	92,0
463	Kaimaninseln .....	34	71	-61,1	472	1 326	-60,7
464	Jamaika .....	433	806	49,7	3 783	6 845	13,6
465	St. Lucia .....	32	21	-64,5	520	1 221	198,8
467	St. Vincent und die Grenadinen .....	10	18	-39,9	380	475	65,2
468	Britische Jungferninseln .....	48	126	100,0	308	500	-70,2
469	Barbados .....	4	16	48,3	576	425	-96,3
470	Montserrat .....	0	5	100,0	4	8	100,0
472	Trinidad und Tobago .....	98	687	-46,9	10 147	16 037	78,3
473	Grenada (einschl. südl. Grenadinen) .....	216	261	.	221	274	.
474	Aruba .....	408	661	.	2 033	1 638	.
478	Niederländische Antillen .....	106	288	-20,4	1 930	2 963	1,9
480	Kolumbien .....	13 550	11 097	-21,7	152 433	159 706	21,6
484	Venezuela .....	8 446	4 235	-29,2	78 444	80 964	78,6
488	Guyana .....	-	-	-100,0	394	958	-78,2
492	Suriname .....	324	107	.	2 823	1 425	68,3
500	Ecuador .....	5 456	3 696	-13,8	67 023	50 912	40,3
504	Peru .....	14 474	17 019	136,1	137 208	120 608	25,7
508	Brasilien .....	155 362	154 991	38,9	1 198 992	1 190 365	-2,3
512	Chile .....	23 167	19 697	-26,3	257 864	230 755	10,0
516	Bolivien .....	1 824	1 913	82,3	8 060	9 457	30,0
520	Paraguay .....	2 862	1 522	6,9	17 654	14 723	35,8
524	Uruguay .....	8 171	2 211	-18,8	47 500	28 847	32,0
528	Argentinien .....	32 875	33 289	11,7	245 070	277 597	10,7
529	Falklandinseln (Malwinen) .....	-	-	x	1	8	-59,9
	<b>Zusammen</b>	<b>1 542 884</b>	<b>2 161 234</b>	<b>19,9</b>	<b>12 882 343</b>	<b>17 996 877</b>	<b>17,4</b>
	dar. NAFTA .....	<b>1 255 756</b>	<b>1 888 039</b>	<b>19,6</b>	<b>10 471 154</b>	<b>15 638 106</b>	<b>19,2</b>

<sup>1)</sup> Veränderungsrate der Ausfuhr in Euro zum Vorjahresmonats. - <sup>2)</sup> Veränderungsrate der Ausfuhr in Euro zum Vorjahreszeitraum.

### Noch: 4. Ausfuhr Bayerns nach Erdteilen, Bestimmungsländern und Ländergruppen

Nr. des Landes	Erdteil Bestimmungsland Ländergruppe	Ausfuhr					
		im September 2012			Januar bis September 2012		
		dt=100 KG	1 000 EUR	% <sup>1)</sup>	dt=100 KG	1 000 EUR	% <sup>2)</sup>
<b>ASIEN</b>							
604	Libanon .....	10 061	8 306	43,3	77 084	63 973	20,7
608	Arabische Republik Syrien .....	651	444	-85,6	37 168	24 800	-61,5
612	Irak .....	6 151	36 066	-40,4	80 251	156 546	-24,0
616	Islamische Republik Iran .....	24 752	17 924	-51,8	208 922	174 115	-46,3
624	Israel .....	59 753	36 724	3,7	564 234	327 334	-4,9
625	Besetzte palästinensische Gebiete .....	288	205	178,5	1 082	2 920	-29,5
626	Timor-Leste (ehem. Osttimor) .....	-	-	x	0	11	100,0
628	Jordanien .....	16 461	3 564	-17,8	188 818	51 989	-7,5
632	Saudi-Arabien .....	118 732	78 746	35,1	1 225 986	760 840	30,9
636	Kuwait .....	14 996	13 003	16,6	141 316	144 123	9,0
640	Bahrain .....	10 808	9 665	195,9	97 865	42 704	22,7
644	Katar .....	29 256	12 779	-1,5	139 234	100 631	9,0
647	Vereinigte Arabische Emirate .....	136 481	74 257	-10,8	1 344 864	767 518	8,1
649	Oman .....	16 953	7 624	-21,5	95 566	74 726	-24,7
653	Jemen .....	395	562	-14,0	9 501	9 438	41,2
660	Afghanistan .....	6 420	1 893	-8,9	101 775	15 783	-29,4
662	Pakistan .....	21 241	9 525	6,1	208 019	86 165	2,2
664	Indien .....	152 422	112 076	-28,3	1 698 486	1 085 455	-14,4
666	Bangladesch .....	13 163	24 260	.	57 307	48 920	-4,8
667	Malediven .....	255	151	34,6	1 607	1 073	-27,4
669	Sri Lanka .....	3 398	3 349	-5,0	43 136	27 729	-5,3
672	Nepal .....	18	129	-17,6	852	1 488	-20,4
675	Bhutan .....	3	15	100,0	15	59	92,3
676	Myanmar .....	1 434	15 360	.	7 691	21 994	.
680	Thailand .....	48 406	49 991	32,7	470 917	432 918	29,8
684	Demokratische Volksrepublik Laos .....	12	45	-54,6	690	1 469	.
690	Vietnam .....	27 277	10 623	-50,0	160 355	109 342	-21,5
696	Kambodscha .....	146	357	-67,3	1 402	2 638	-15,8
700	Indonesien .....	36 250	28 717	2,7	282 979	299 060	45,8
701	Malaysia .....	47 878	82 174	14,8	336 773	767 659	5,1
703	Brunei Darussalam .....	125	226	-30,8	2 669	4 404	37,2
706	Singapur .....	56 187	107 637	-10,1	627 383	1 032 347	-5,7
708	Philippinen .....	8 220	20 116	14,1	74 644	147 569	8,5
716	Mongolei .....	3 082	3 450	183,5	20 572	20 413	144,7
720	Volksrepublik China .....	851 155	1 133 139	-8,4	8 276 763	11 612 269	9,4
724	Demokratische Volksrepublik Korea .....	-	-	-100,0	3 057	2 004	6,8
728	Republik Korea .....	165 900	248 114	17,6	1 342 095	2 106 792	12,3
732	Japan .....	180 263	327 265	3,6	1 887 746	2 738 471	22,4
736	Taiwan .....	47 469	80 846	-23,1	511 453	841 142	-7,7
740	Hongkong .....	62 094	68 145	-21,1	670 725	686 670	-8,1
743	Macau .....	583	1 303	-29,5	8 493	16 421	24,7
076	Georgien .....	7 320	4 040	8,8	76 910	54 592	119,1
077	Armenien .....	1 347	920	-49,2	15 190	10 930	-6,3
078	Aserbaidshon .....	10 329	15 824	193,5	139 655	77 141	30,1
079	Kasachstan .....	14 574	21 371	69,5	120 190	139 618	13,3
080	Turkmenistan .....	3 948	4 202	-53,9	34 287	28 430	-34,5
081	Usbekistan .....	3 642	5 710	.	28 643	31 564	23,6
082	Tadschikistan .....	15	204	213,7	4 181	2 311	50,7
083	Kirgistan .....	1 983	783	192,9	27 974	9 454	82,1
	<b>Zusammen</b>	<b>2 222 292</b>	<b>2 681 832</b>	<b>-4,0</b>	<b>21 456 526</b>	<b>25 165 961</b>	<b>7,0</b>
	dar. ASEAN .....	<b>225 934</b>	<b>315 247</b>	<b>5,8</b>	<b>1 965 504</b>	<b>2 819 399</b>	<b>6,4</b>
	<u>Nachrichtlich:</u>						
	Asien zusammen, ohne Georgien, Armenien Aserbaidshon, Kasachstan, Turkmenistan, Usbekistan, Tadschikistan und Kirgistan .....	<b>2 179 135</b>	<b>2 628 778</b>	<b>-4,7</b>	<b>21 009 497</b>	<b>24 811 920</b>	<b>6,8</b>

<sup>1)</sup> Veränderungsrate der Ausfuhr in Euro zum Vorjahresmonats. - <sup>2)</sup> Veränderungsrate der Ausfuhr in Euro zum Vorjahreszeitraum.

## Noch: 4. Ausfuhr Bayerns nach Erdteilen, Bestimmungsländern und Ländergruppen

Nr. des Landes	Erdteil Bestimmungsland Ländergruppe	Ausfuhr					
		im September 2012			Januar bis September 2012		
		dt=100 KG	1 000 EUR	% <sup>1)</sup>	dt=100 KG	1 000 EUR	% <sup>2)</sup>
<b>AUSTRALIEN - OZEANIEN</b>							
800	Australien .....	95 572	90 068	-24,8	965 578	1 009 647	2,9
801	Papua-Neuguinea .....	38	190	.	763	1 008	-77,6
803	Nauru .....	-	-	x	-	-	x
804	Neuseeland .....	17 670	13 351	-6,8	175 990	174 458	23,1
806	Salomonen .....	-	-	x	69	96	100,0
807	Tuvalu .....	-	-	x	-	-	x
809	Neukaledonien und zugehörige Gebiete .....	114	298	-59,8	3 187	3 898	-11,4
811	Wallis und Futuna .....	-	-	x	5	10	.
812	Kiribati .....	-	-	-100,0	5	2	-54,7
813	Pitcairninnseln .....	-	-	x	-	-	x
815	Fidschi .....	4	29	-41,2	441	396	-79,8
816	Vanuatu .....	18	2	100,0	32	23	-50,6
817	Tonga .....	-	-	x	-	-	x
819	Samoa .....	0	2	130,7	2	31	-78,5
820	Nördliche Marianen .....	3	36	100,0	227	636	-82,9
822	Französisch-Polynesien .....	58	79	-38,6	1 521	1 575	-2,0
823	Föderierte Staaten von Mikronesien .....	-	-	x	-	-	x
824	Marshallinseln .....	-	-	x	4	14	86,8
825	Palau .....	-	-	x	-	-	x
830	Amerikanisch-Samoa .....	1	10	100,0	16	25	.
831	Guam .....	66	115	.	601	1 174	-4,0
832	kleinere Amerikanische Überseeinseln .....	-	-	x	-	-	x
833	Kokosinseln (Keelinginseln) .....	-	-	x	-	-	x
834	Weihnachtsinsel .....	-	-	x	-	-	x
835	Heard und McDonaldinseln .....	-	-	x	-	-	x
836	Norfolkinsel .....	-	-	x	-	-	x
837	Cookinseln .....	-	-	x	0	3	100,0
838	Niue .....	-	-	x	-	-	x
839	Tokelau .....	-	-	x	-	-	x
891	Antarktis .....	-	-	-100,0	-	-	-100,0
892	Bouvetinsel .....	-	-	x	-	-	x
893	Südgeorgien und die Südlichen Sandwichinseln .....	-	-	x	-	-	x
894	Französische Südgebiete .....	39	45	.	1 277	336	-70,6
	<b>Zusammen</b>	<b>113 582</b>	<b>104 225</b>	<b>-26,1</b>	<b>1 149 719</b>	<b>1 193 330</b>	<b>4,0</b>
950	Schiffs- und Flugzeugbedarf .....	66 191	6 152	.	258 049	23 589	39,5
958	Nicht ermittelte Länder und Gebiete .....	-	-	x	-	-	x
	<b>Zusammen</b>	<b>66 191</b>	<b>6 152</b>	<b>.</b>	<b>258 049</b>	<b>23 589</b>	<b>39,5</b>
	<b>Insgesamt</b>	<b>33 627 152</b>	<b>13 931 262</b>	<b>-3,6</b>	<b>298 808 010</b>	<b>124 463 495</b>	<b>3,7</b>
<b>Industrialisierte westliche Länder</b>							
	EU-Länder .....	26 587 705	7 395 684	-8,8	236 022 000	65 756 845	-0,9
	darunter EURO-Länder .....	21 033 139	4 930 722	-10,6	184 806 253	44 301 434	-2,2
	EFTA-Länder .....	1 609 163	522 041	-12,0	13 240 039	4 991 174	-2,2
	übrige europäische Länder .....	309 278	266 201	14,8	2 715 963	2 138 214	-0,5
	Vereinigte Staaten und Kanada .....	1 172 387	1 789 060	20,8	9 686 935	14 686 382	19,3
	übrige Länder .....	415 558	563 240	-4,1	4 069 947	5 024 233	14,1
	<b>Zusammen</b>	<b>30 094 090</b>	<b>10 536 225</b>	<b>-4,2</b>	<b>265 734 884</b>	<b>92 596 848</b>	<b>2,5</b>
	<b>Mittel- und Osteuropäische Länder .....</b>	<b>882 925</b>	<b>577 009</b>	<b>7,0</b>	<b>8 356 144</b>	<b>5 129 749</b>	<b>13,9</b>
<b>Entwicklungsländer</b>							
	in Afrika .....	214 236	137 382	-0,5	2 133 625	1 320 141	14,9
	in Amerika .....	370 497	372 175	15,8	3 195 407	3 310 495	9,7
	in Asien .....	1 117 359	1 154 300	-2,4	10 661 003	10 329 422	1,0
	in Ozeanien .....	340	806	-88,5	8 151	9 225	-62,8
	<b>Zusammen</b>	<b>1 702 432</b>	<b>1 664 663</b>	<b>0,9</b>	<b>15 998 186</b>	<b>14 969 282</b>	<b>3,8</b>
	<b>Staatshandelsländer in Asien .....</b>	<b>881 514</b>	<b>1 147 212</b>	<b>-8,9</b>	<b>8 460 748</b>	<b>11 744 027</b>	<b>9,1</b>
	<b>Tigerländer .....</b>	<b>472 528</b>	<b>685 967</b>	<b>1,2</b>	<b>4 319 637</b>	<b>6 318 561</b>	<b>4,7</b>
	<b>BRIC .....</b>	<b>1 655 408</b>	<b>1 786 707</b>	<b>-4,4</b>	<b>15 951 457</b>	<b>17 364 762</b>	<b>8,3</b>

<sup>1)</sup> Veränderungsrate der Ausfuhr in Euro zum Vorjahresmonats. - <sup>2)</sup> Veränderungsrate der Ausfuhr in Euro zum Vorjahreszeitraum.

# Einfuhr

## 1. Entwicklung der Einfuhr Bayerns

Lfd. Nr.	Jahr Monat	Einfuhr insgesamt	Ernährungswirtschaft				zusammen
			Lebende Tiere <sup>1)</sup>	Nahrungsmittel		Genussmittel	
				tierischen Ursprungs	pflanzlichen Ursprungs <sup>2)</sup>		
1 000 Euro							
1	1992 .....	48 375 723	55 797	892 219	1 942 629	407 166	3 297 812
2	1993 .....	43 873 032	37 993	836 072	1 785 987	317 133	2 977 184
3	1994 .....	48 150 346	35 360	945 964	2 014 878	363 060	3 359 262
4	1995 .....	49 970 956	22 172	972 749	1 961 183	396 575	3 352 680
5	1996 .....	53 983 042	29 806	1 055 389	2 161 732	430 213	3 677 140
6	1997 .....	60 627 079	21 749	1 094 308	2 273 089	517 107	3 906 253
7	1998 .....	65 558 165	24 724	1 134 976	2 423 666	642 251	4 225 616
8	1999 .....	69 211 848	27 464	1 061 632	2 356 450	694 828	4 140 373
9	2000 .....	85 033 916	26 501	1 198 090	2 457 560	683 849	4 365 999
10	2001 .....	89 765 445	15 479	1 391 505	2 570 333	728 102	4 705 419
11	2002 .....	85 725 937	20 861	1 257 809	2 722 455	696 773	4 697 897
12	2003 .....	87 489 495	22 521	1 380 982	2 893 595	706 017	5 003 115
13	2004 .....	93 975 640	24 997	1 507 596	2 794 588	708 025	5 035 206
14	2005 .....	99 242 471	34 496	1 704 438	2 976 732	807 506	5 523 172
15	2006 .....	115 935 077	39 162	1 743 860	3 238 600	869 678	5 891 300
16	2007 .....	123 754 913	39 455	1 936 069	3 640 050	880 147	6 495 721
17	2008 .....	129 468 096	51 732	2 035 829	3 952 956	787 886	6 828 404
18	2009 .....	107 290 529	44 841	1 983 400	3 794 863	789 461	6 612 565
19	2010 .....	129 429 457	43 487	2 089 108	4 147 044	815 919	7 095 558
20	2011 .....	145 679 686	49 511	2 298 620	4 367 763	904 832	7 620 725
<b>2011</b>							
21	Januar .....	11 342 763	3 399	176 531	372 078	67 114	619 122
22	Februar .....	11 700 418	3 226	170 598	354 866	62 625	591 315
23	März .....	12 618 241	5 439	203 180	379 208	82 894	670 721
24	April .....	12 642 154	3 365	191 959	387 460	70 851	653 634
25	Mai .....	11 985 811	3 210	188 404	369 897	79 765	641 276
26	Juni .....	11 915 343	3 265	190 299	393 617	78 758	665 940
27	Juli .....	12 318 574	3 034	165 529	348 404	77 727	594 693
28	August .....	11 443 818	4 018	190 483	358 027	72 068	624 595
29	September .....	12 274 804	5 024	203 142	370 935	78 246	657 347
30	Oktober .....	13 144 936	5 629	195 780	331 837	73 371	606 617
31	November .....	12 988 145	5 134	207 623	342 167	76 935	631 860
32	Dezember .....	11 304 679	4 768	215 092	359 267	84 478	663 605
<b>2012<sup>3)</sup></b>							
33	Januar .....	10 991 127	4 312	178 926	289 007	51 715	523 960
34	Februar .....	12 526 065	3 861	208 012	358 980	79 546	650 399
35	März .....	12 854 342	4 965	201 618	339 187	63 510	609 280
36	April .....	11 250 428	3 516	173 718	357 164	53 613	588 011
37	Mai .....	12 137 573	6 180	198 051	396 079	74 187	674 498
38	Juni .....	12 680 643	4 842	181 268	332 994	60 760	579 864
39	Juli .....	11 992 839	4 306	178 711	338 160	73 221	594 398
40	August .....	11 840 808	3 773	188 559	359 196	69 212	620 740
41	September .....	12 167 113	6 235	197 341	337 427	72 097	613 099
42	Oktober .....						
43	November .....						
44	Dezember .....						
Nachrichtlich: Veränderung der Einfuhr in Euro zum ... in %							
45	Vormonat .....	2,8	65,3	4,7	-6,1	4,2	-1,2
46	Vorjahresmonat .....	-0,9	24,1	-2,9	-9,0	-7,9	-6,7

<sup>1)</sup> Einschl. lebende Tiere zu anderen als Ernährungszwecken. - <sup>2)</sup> Einschl. lebende Pflanzen und Erzeugnisse der Ziergärtnerei.

- <sup>3)</sup> Vorläufige Ergebnisse.



## nach Warengruppen

Gewerbliche Wirtschaft						Rückwaren, Ersatz- lieferungen, andere nicht aufgliederbare Warenverkehre	Lfd. Nr.
Rohstoffe	Halbwaren	Fertigwaren			zusammen		
		insgesamt	davon				
			Vorerzeugnisse	Enderzeugnisse			
1 000 Euro							
2 805 221	3 506 337	38 766 352	5 489 064	33 277 289	45 077 911	-	1
2 456 514	3 275 180	35 164 154	4 854 859	30 309 296	40 895 848	-	2
2 537 972	3 463 150	38 789 962	5 478 566	33 311 396	44 791 084	-	3
2 311 134	3 638 194	40 668 948	5 940 854	34 728 094	46 618 276	-	4
2 911 189	3 772 518	43 622 197	5 600 900	38 021 297	50 305 903	-	5
3 233 709	3 761 994	49 725 123	6 052 747	43 672 376	56 720 826	-	6
2 451 294	3 793 486	55 087 768	6 550 559	48 537 210	61 332 548	-	7
2 881 446	3 177 787	59 012 241	6 169 611	52 842 630	65 071 475	-	8
5 055 505	5 396 758	70 215 654	7 347 056	62 868 598	80 667 917	-	9
7 664 137	3 468 077	73 927 811	6 735 468	67 192 343	85 060 025	-	10
6 310 887	2 852 160	71 864 993	6 444 052	65 420 941	81 028 039	-	11
7 179 898	3 046 878	69 893 268	6 751 362	63 141 906	80 120 045	2 366 335	12
7 529 679	3 645 544	75 152 715	7 665 210	67 487 505	86 327 938	2 612 495	13
9 019 505	3 413 551	78 702 378	8 192 986	70 509 392	91 135 434	2 583 865	14
12 864 151	5 011 180	88 366 130	9 273 875	79 092 255	106 241 461	3 802 315	15
11 841 153	5 626 947	95 900 197	10 497 662	85 402 535	113 368 297	3 890 895	16
16 821 217	5 988 953	95 900 005	10 353 396	85 546 609	118 710 175	3 929 516	17
11 297 456	3 914 659	81 091 380	7 990 015	73 101 365	96 303 496	4 374 468	18
14 677 091	5 473 634	96 918 846	10 450 321	86 468 524	117 069 524	5 264 329	19
19 133 082	6 558 681	106 567 653	11 822 837	94 744 814	132 259 418	5 799 540	20
1 648 462	538 605	8 140 104	904 641	7 235 463	10 327 171	396 469	21
1 722 150	549 188	8 405 568	934 793	7 470 775	10 676 907	432 197	22
1 143 559	625 636	9 690 027	1 106 213	8 583 814	11 459 222	488 298	23
2 192 196	591 222	8 745 656	1 019 616	7 726 040	11 529 075	459 445	24
1 049 694	605 323	9 189 884	1 019 667	8 170 216	10 844 901	499 633	25
1 392 719	547 814	8 816 338	1 029 776	7 786 562	10 756 871	492 531	26
1 981 823	547 891	8 726 301	1 023 341	7 702 960	11 256 014	467 866	27
1 107 818	525 241	8 709 015	975 491	7 733 524	10 342 075	477 148	28
1 227 589	472 130	9 417 350	1 088 732	8 328 618	11 117 068	500 389	29
2 294 442	599 152	9 121 023	953 673	8 167 350	12 014 618	523 701	30
1 887 873	503 719	9 408 597	1 011 982	8 396 615	11 800 189	556 096	31
1 484 757	452 760	8 197 790	754 912	7 442 877	10 135 307	505 767	32
1 385 119	476 255	8 056 690	824 721	7 231 969	9 918 064	549 104	33
2 075 738	519 870	8 708 521	887 997	7 820 525	11 304 130	571 536	34
1 881 153	607 655	9 214 084	1 033 833	8 180 251	11 702 892	542 170	35
1 178 426	562 296	8 298 383	888 951	7 409 432	10 039 104	623 312	36
1 336 041	562 539	8 828 551	1 040 643	7 787 908	10 727 131	735 944	37
1 949 653	572 671	8 752 604	914 960	7 837 644	11 274 928	825 851	38
1 018 683	588 642	8 912 156	992 640	7 919 515	10 519 481	878 960	39
1 583 513	462 064	8 204 401	808 866	7 395 534	10 249 977	970 090	40
1 447 830	467 431	8 626 678	856 399	7 770 279	10 541 939	1 012 075	41
							42
							43
							44
-8,6	1,2	5,1	5,9	5,1	2,8	4,3	45
17,9	-1,0	-8,4	-21,3	-6,7	-5,2	102,3	46

## 2. Einfuhr Bayerns nach Warengruppen

Warengruppe	Einfuhr im Berichts- monat	Zu- bzw. Abnahme (-) gegenüber		Einfuhr seit Jahres- beginn	Zu- bzw. Abnahme (-) gegenüber Vorjahr
		Vor- monat	Vor- jahres- monat		
	1 000 Euro	%		1 000 Euro	%
<b>Einfuhr insgesamt .....</b>	<b>12 167 113</b>	<b>2,8</b>	<b>- 0,9</b>	<b>108 440 937</b>	<b>0,2</b>
Ernährungswirtschaft .....	613 099	- 1,2	- 6,7	5 454 250	- 4,6
Lebende Tiere <sup>1)</sup> .....	6 235	65,3	24,1	41 990	23,6
Nahrungsmittel tierischen Ursprungs .....	197 341	4,7	- 2,9	1 706 205	1,6
Nahrungsmittel pflanz- lichen Ursprungs <sup>2)</sup> .....	337 427	- 6,1	- 9,0	3 108 194	- 6,8
Genussmittel .....	72 097	4,2	- 7,9	597 862	- 10,8
Gewerbliche Wirtschaft .....	10 541 939	2,8	- 5,2	96 277 646	- 2,1
Rohstoffe .....	1 447 830	- 8,6	17,9	13 856 155	2,9
Halbwaren .....	467 431	1,2	- 1,0	4 819 424	- 3,7
Fertigwaren .....	8 626 678	5,1	- 8,4	77 602 067	- 2,8
Vorerzeugnisse .....	856 399	5,9	- 21,3	8 249 010	- 9,4
Enderzeugnisse .....	7 770 279	5,1	- 6,7	69 353 057	- 2,0
Rückwaren, Ersatz- lieferungen, andere nicht aufgliederbare Warenverkehre .....	1 012 075	4,3	102,3	6 709 041	59,2

<sup>1)</sup> Einschl. lebende Tiere zu anderen als Ernährungszwecken. - <sup>2)</sup> Einschl. lebende Pflanzen und Erzeugnisse der Ziergärtnerei.

## 3. Einfuhr Bayerns nach Warengruppen und Warenuntergruppen

Nr. der Systematik	Warengruppe Warenuntergruppe	Einfuhr					
		im September 2012			Januar bis September 2012		
		dt=100 KG	1 000 EUR	% <sup>1)</sup>	dt=100 KG	1 000 EUR	% <sup>2)</sup>
<b>1-4</b>	<b>Ernährungswirtschaft</b>						
<b>1</b>	<b>Lebende Tiere</b>						
101	Pferde .....	174	128	.	1 133	1 004	24,9
102	Rinder .....	8 308	2 741	23,7	57 813	17 336	7,6
103	Schweine .....	1 565	288	0,7	4 838	1 428	-10,8
105	Schafe .....	-	-	x	2	1	-36,0
107	Hausgeflügel .....	17 918	2 706	37,0	145 086	17 723	69,6
109	lebende Tiere, a.n.g. ....	29	373	-29,1	384	4 497	-10,3
	<b>Zusammen</b>	<b>27 995</b>	<b>6 235</b>	<b>24,1</b>	<b>209 255</b>	<b>41 990</b>	<b>23,6</b>
<b>2</b>	<b>Nahrungsmittel tierischen Ursprungs</b>						
201	Milch und Milcherzeugnisse, ausgenommen Butter und Käse .....	848 693	44 895	-2,7	8 693 638	395 639	-2,7
202	Butter und andere Fettstoffe aus der Milch, einschl. Milchstreichfette .....	10 094	2 846	-52,7	126 129	38 772	-28,3
203	Käse .....	128 266	64 366	-0,1	1 175 816	565 528	6,9
204	Fleisch und Fleischwaren .....	141 021	61 835	-6,3	1 184 822	488 273	-0,8
206	Fische und Krebstiere, Weichtiere und andere wirbellose Wassertiere .....	16 189	11 078	-2,2	192 161	113 618	10,4
208	tierische Öle und Fette .....	4 509	598	-20,4	38 098	5 626	4,9
209	Eier, Eiweiß und Eigelb .....	19 137	3 960	22,7	217 019	42 052	20,5
211	Fischmehl, Fleischmehl und ähnliche Erzeugnisse .....	6 919	508	203,8	67 850	4 577	15,8
219	Nahrungsmittel tierischen Ursprungs a.n.g. ....	40 366	7 255	43,8	254 111	52 121	2,1
	<b>Zusammen</b>	<b>1 215 194</b>	<b>197 341</b>	<b>-2,9</b>	<b>11 949 644</b>	<b>1 706 205</b>	<b>1,6</b>
<b>3</b>	<b>Nahrungsmittel pflanzlichen Ursprungs</b>						
301	Weizen .....	332 322	7 741	-47,7	2 288 724	51 463	-52,8
302	Roggen .....	7 984	374	11,9	288 315	6 984	.
303	Gerste .....	87 139	2 099	-36,9	830 026	19 355	-33,2
304	Hafer .....	3 627	95	-40,3	67 040	2 101	8,5
305	Mais .....	34 167	988	24,0	694 977	40 517	2,1
308	Sorghum, Hirse und sonstiges Getreide, ausgenommen Reis .....	14 744	933	64,8	67 025	5 036	24,9
309	Reis und Reiserzeugnisse .....	20 917	1 671	-21,5	282 414	21 692	5,4
310	Getreideerzeugnisse, ausgenommen Reiserzeugnisse .....	94 025	4 191	32,4	614 628	26 730	-11,5
315	Backwaren und andere Zubereitungen aus Getreide .....	166 272	27 627	11,4	1 506 482	229 911	3,5
316	Malz .....	57 249	2 024	75,2	229 304	8 206	-3,8
320	Saat- und Pflanzgut, ausgenommen Ölsaaten und sonstigen Samen etc. ....	1 268	266	-12,5	30 318	7 185	3,0
325	Hülsenfrüchte .....	2 158	204	-30,5	44 104	3 605	23,5
335	Grün- und Raufutter .....	4 191	103	-59,3	97 081	2 086	-2,6
340	Kartoffeln und Kartoffelerzeugnisse .....	34 916	3 059	-16,7	675 251	43 188	-14,6
345	Gemüse und sonstige Küchengewächse, frisch .....	290 693	36 746	-8,6	3 354 089	415 938	-15,8
350	Frischobst, ausgenommen Südfrüchte .....	722 985	65 523	2,1	3 990 038	429 424	-5,4
355	Südfrüchte .....	57 008	6 820	-26,3	1 406 913	117 914	-24,8
360	Schalen- und Trockenfrüchte .....	27 899	11 708	1,5	194 958	83 833	22,8
370	Gemüsezubereitungen und Gemüsekonserven .....	157 401	19 750	-20,3	1 465 896	174 072	-14,2
372	Obstzubereitungen und Obstkonserven .....	85 765	11 527	-18,6	823 369	114 233	-5,0
375	Obst- und Gemüsesäfte .....	90 775	9 386	29,0	739 755	73 845	0,5
377	Kakao und Kakaoerzeugnisse .....	35 457	12 547	-13,4	307 900	115 026	0,0
379	Gewürze .....	10 582	4 744	37,8	103 183	39 347	-0,2
381	Zuckerrüben, Zucker und Zuckererzeugnisse .....	136 795	11 980	-27,2	1 498 864	123 662	-4,6
383	Ölfrüchte .....	129 550	7 719	-16,4	970 950	55 848	-10,9
385	pflanzliche Öle und Fette .....	81 995	11 905	31,8	575 733	87 590	-4,8
389	Ölkuchen .....	107 016	3 661	-26,9	1 930 637	57 814	-15,2
393	Kleie, Abfallerzeugnisse zur Viehfütterung und sonstige Futtermittel .....	438 398	13 105	48,4	2 606 526	91 846	4,1
395	Nahrungsmittel pflanzlichen Ursprungs, a.n.g. ....	528 533	45 301	-27,2	4 512 228	469 108	6,6
396	lebende Pflanzen und Erzeugnisse der Ziergärtnerei .....	39 542	13 629	-9,3	627 971	190 634	-5,3
	<b>Zusammen</b>	<b>3 801 372</b>	<b>337 427</b>	<b>-9,0</b>	<b>32 824 698</b>	<b>3 108 194</b>	<b>-6,8</b>

<sup>1)</sup> Veränderungsrate der Einfuhr in Euro zum Vorjahresmonats. - <sup>2)</sup> Veränderungsrate der Einfuhr in Euro zum Vorjahreszeitraum.

### Noch: 3. Einfuhr Bayerns nach Warengruppen und Warenuntergruppen

Nr. der Systematik	Warengruppe Warenuntergruppe	Einfuhr					
		im September 2012			Januar bis September 2012		
		dt=100 KG	1 000 EUR	% <sup>1)</sup>	dt=100 KG	1 000 EUR	% <sup>2)</sup>
<b>4</b>	<b>Genussmittel</b>						
401	Hopfen .....	8 636	5 121	33,5	39 278	34 184	-20,1
402	Kaffee .....	10 077	5 017	-1,5	101 789	50 738	-26,6
403	Tee und Mate .....	9 653	1 884	-53,2	111 254	21 144	11,8
411	Rohtabak und Tabakerzeugnisse .....	12 244	8 223	-33,3	106 606	76 933	-32,5
421	Bier .....	110 664	4 880	79,6	575 036	23 374	24,5
423	Branntwein .....	102 853	19 058	-12,5	879 180	166 932	-7,8
425	Wein .....	196 446	27 912	-2,0	1 498 296	224 557	-0,4
	<b>Zusammen</b>	<b>450 573</b>	<b>72 097</b>	<b>-7,9</b>	<b>3 311 439</b>	<b>597 862</b>	<b>-10,8</b>
<b>1-4</b>	<b>Ernährungswirtschaft zusammen</b>	<b>5 495 134</b>	<b>613 099</b>	<b>-6,7</b>	<b>48 295 036</b>	<b>5 454 250</b>	<b>-4,6</b>
<b>5-8</b>	<b>Gewerbliche Wirtschaft</b>						
<b>5</b>	<b>Rohstoffe</b>						
502	Chemiefasern, einschließlich Abfälle, Seidenraupenkokons und Abfallseide .....	108 359	17 031	30,0	743 822	123 230	-14,0
503	Wolle und andere Tierhaare, roh oder bearbeitet, Reißwolle .....	1 383	1 055	-77,6	38 546	31 596	-37,9
504	Baumwolle, roh oder bearbeitet, Reißbaumwolle, Abfälle .....	4 184	514	-49,5	46 688	6 943	-71,2
505	Flachs, Hanf, Jute, Hartfasern und sonstige pflanzliche Spinnstoffe .....	2 268	153	.	22 950	1 501	216,5
506	Abfälle und Gespinnstwaren, Lumpen und dergleichen .....	2 687	165	-27,6	52 033	2 425	27,4
507	Felle zu Pelzwerk, roh .....	11	750	.	100	2 288	184,0
508	Felle und Häute, roh, a.n.g. ....	30 816	4 981	-19,1	280 045	44 762	1,4
511	Rundholz .....	630 374	7 715	-23,9	7 499 754	87 479	-12,7
513	Rohkautschuk .....	45 568	5 323	-19,1	591 315	60 921	-12,0
516	Steinkohle und Steinkohlenbriketts .....	1 037 744	10 266	-23,4	11 527 989	111 976	-9,7
517	Braunkohle und Braunkohlenbriketts .....	25 573	168	-50,0	145 653	920	-48,6
518	Erdöl und Erdgas .....	28 494 799	1 354 747	20,7	250 965 882	13 000 662	4,3
519	Eisenerze .....	100	4	-71,6	8 606	192	-84,3
520	Eisen- und manganhaltige Abbrände und Schlacken .....	508 996	768	179,1	2 482 578	3 411	20,3
522	Kupfererze .....	-	-	x	53	4	.
523	Bleierze .....	-	-	x	-	-	x
524	Zinkerze .....	-	-	x	-	-	x
526	Nickelerze .....	-	-	x	-	-	x
528	Erze und Metallaschen, a.n.g. ....	35 358	2 638	-1,7	299 046	22 527	-2,3
529	Bauxit und Kryolith .....	-	-	-100,0	667	11	-93,5
530	Speisesalz und Industriesalz .....	18 157	289	-55,9	269 508	5 152	-27,3
532	Steine und Erden, a.n.g. ....	1 692 961	12 731	-7,5	15 740 576	125 442	4,4
534	Rohstoffe für chemische Erzeugnisse, a.n.g. ....	71 122	9 081	1,8	695 884	69 185	-3,3
537	Edelsteine, Schmucksteine und Perlen, roh .....	142	368	11,9	1 291	2 889	4,1
590	Rohstoffe, auch Abfälle a.n.g. ....	1 045 408	19 084	-15,8	9 506 744	152 642	-26,7
	<b>Zusammen</b>	<b>33 756 011</b>	<b>1 447 830</b>	<b>17,9</b>	<b>300 919 729</b>	<b>13 856 155</b>	<b>2,9</b>
<b>6</b>	<b>Halbwaren</b>						
602	Rohseide und Seidengarne, künstliche und synthetische Fäden, auch gezwirnt .....	24 822	10 495	-26,2	255 741	104 920	-14,4
603	Garne aus Chemiefasern .....	10 620	6 052	6,1	89 566	46 652	-14,2
604	Garne aus Wolle oder anderen Tierhaaren .....	6 992	12 326	-26,3	56 551	90 697	-18,0
605	Garne aus Baumwolle .....	6 824	2 456	13,5	47 009	22 830	-11,0
606	Garne aus Flachs, Hanf, Jute, Hartfasern und dergleichen .....	105	33	-83,7	1 778	494	-15,2
607	Schnittholz .....	308 740	16 028	-23,0	3 581 959	187 258	-10,1
608	Halbstoffe aus zellulosehaltigen Faserstoffen .....	320 964	17 310	29,5	2 728 936	162 114	2,8
609	Kautschuk, bearbeitet .....	49 594	12 978	33,4	365 455	94 222	19,4
611	Zement .....	131 416	888	96,3	592 778	5 465	30,4

<sup>1)</sup> Veränderungsrate der Einfuhr in Euro zum Vorjahresmonats. - <sup>2)</sup> Veränderungsrate der Einfuhr in Euro zum Vorjahreszeitraum.

### Noch: 3. Einfuhr Bayerns nach Warengruppen und Warenuntergruppen

Nr. der Systematik	Warengruppe Warenuntergruppe	Einfuhr					
		im September 2012			Januar bis September 2012		
		dt=100 KG	1 000 EUR	% <sup>1)</sup>	dt=100 KG	1 000 EUR	% <sup>2)</sup>
<b>6</b>	<b>noch Halbwaren</b>						
612	mineralische Baustoffe, a.n.g. ....	666 425	22 910	23,2	5 227 705	204 922	1,9
641	Roheisen .....	35 255	1 453	94,3	305 403	13 547	-14,5
642	Abfälle und Schrott, aus Eisen oder Stahl .....	124 457	6 256	-39,1	2 169 183	90 258	-32,3
643	Ferrolegerungen .....	15 726	3 379	-35,1	133 335	27 546	-27,6
644	Eisen oder Stahl in Rohformen, Halbzeug aus Eisen oder Stahl .....	34 784	3 289	-60,9	529 646	46 808	-25,3
645	Aluminium und Aluminiumlegierungen einschl. Abfälle und Schrott .....	226 377	36 934	-0,1	2 117 888	346 311	-19,9
646	Kupfer und Kupferlegierungen, einschl. Abfälle und Schrott .....	158 557	83 229	34,4	1 524 451	801 304	-8,8
647	Nickel und Nickellegierungen einschl. Abfälle und Schrott .....	1 690	1 867	-1,1	17 528	21 062	-34,7
648	Blei und Bleilegerungen, einschl. Abfälle und Schrott .....	3 738	594	-58,9	60 546	9 862	-30,4
649	Zinn und Zinnlegierungen, einschl. Abfälle und Schrott .....	3 051	4 784	-5,3	35 264	59 716	-33,4
650	Zink und Zinklegierungen einschl. Abfälle und Schrott .....	32 734	5 381	12,4	404 373	66 630	-10,3
656	radioaktive Elemente und radioaktive Isotope .....	127	6 865	.	772	59 410	.
659	unedle Metalle, a.n.g. ....	17 376	9 363	23,0	151 393	96 335	14,0
661	Fettsäuren, Paraffin, Vaseline und Wachse .....	58 471	7 385	-25,7	598 181	74 794	11,2
665	Koks und Schmelzkoks, aus Stein- oder Braunkohle .....	42 179	1 154	-41,1	666 098	17 619	-14,3
667	Rückstände der Erdöl- und Steinkohlenteerdestillation .....	119 202	4 599	62,3	879 866	41 523	10,9
669	Mineralölzerzeugnisse .....	891 188	74 750	-1,6	11 291 014	913 618	24,3
671	Teer und Teerdestillationserzeugnisse .....	92 965	7 979	8,5	917 138	70 570	27,4
673	Düngemittel .....	781 976	21 856	15,7	7 098 363	205 975	-9,1
679	chemische Halbwaren, a.n.g. ....	355 725	23 268	-0,1	3 026 313	198 633	1,8
683	Gold für gewerbliche Zwecke .....	582	3 507	-39,6	4 484	44 137	-19,2
690	Halbwaren, a.n.g. ....	29 644	58 062	-27,2	344 893	694 189	-11,4
	<b>Zusammen</b>	<b>4 552 308</b>	<b>467 431</b>	<b>-1,0</b>	<b>45 223 610</b>	<b>4 819 424</b>	<b>-3,7</b>
<b>7</b>	<b>Fertigwaren - Vorerzeugnisse</b>						
	Gewebe, Gewirke und Gestricke						
701	aus Seide, künstlichen oder synthetischen Fäden .....	8 313	8 326	-19,8	92 862	84 952	-7,6
702	aus Chemiefasern .....	10 786	11 360	-26,7	127 550	149 146	-8,0
703	aus Wolle oder anderen Tierhaaren	656	2 249	-37,9	11 433	40 263	-18,6
704	aus Baumwolle .....	6 360	8 884	-22,7	63 770	91 093	-14,0
705	aus Flachs, Hanf, Jute, Hartfasern und dergleichen .....	1 665	1 752	-23,7	17 510	17 265	-12,4
706	Leder .....	5 382	9 389	-25,3	54 063	98 493	-13,0
707	Pelzfelle, gegerbt oder zugerichtet .....	97	538	107,6	707	6 543	25,4
708	Papier und Pappe .....	1 050 469	73 425	-22,1	10 353 492	727 036	-9,8
709	Sperrholz, Span- und Faserplatten, Furnierblätter und dergleichen .....	437 720	26 691	-8,3	4 421 859	271 834	4,2
711	Glas .....	190 783	24 980	-20,3	1 871 804	227 958	-8,2
732	Kunststoffe .....	849 489	143 153	-7,3	7 920 502	1 356 532	-4,8
734	Farben, Lacke und Kitte .....	76 048	40 165	-16,3	850 066	450 019	-5,7
736	Dextrine, Gelatine und Leime .....	30 968	5 679	-20,9	386 222	64 562	-10,4
738	Sprengstoffe, Schießbedarf und Zündwaren .....	7 927	7 567	14,6	81 391	71 481	16,3
740	pharmazeutische Grundstoffe .....	25 935	87 838	-51,7	257 330	570 971	-37,7
749	chemische Vorerzeugnisse, a.n.g. ....	639 355	123 318	-14,3	5 976 492	1 295 433	-1,0
751	Rohre aus Eisen oder Stahl .....	230 005	27 782	-24,8	2 413 378	290 962	-9,9
753	Stäbe und Profile aus Eisen oder Stahl .....	497 554	35 637	-27,4	5 021 121	375 333	-9,8
755	Blech aus Eisen oder Stahl .....	1 331 344	105 691	-6,7	12 142 227	979 019	-1,1
757	Draht aus Eisen oder Stahl .....	121 012	11 366	-16,1	991 449	104 140	-7,2
759	Eisenbahnoberbaumaterial .....	20 929	1 565	-90,0	324 916	22 108	-57,6
771	Halbzeuge aus Kupfer und Kupferlegierungen .....	40 551	27 477	-6,6	428 103	287 549	-17,2
772	Halbzeuge aus Aluminium .....	166 890	57 876	-15,0	1 623 713	549 030	-8,8

<sup>1)</sup> Veränderungsrate der Einfuhr in Euro zum Vorjahresmonats. - <sup>2)</sup> Veränderungsrate der Einfuhr in Euro zum Vorjahreszeitraum.

### Noch: 3. Einfuhr Bayerns nach Warengruppen und Warenuntergruppen

Nr. der Systematik	Warengruppe Warenuntergruppe	Einfuhr					
		im September 2012			Januar bis September 2012		
		dt=100 KG	1 000 EUR	% <sup>1)</sup>	dt=100 KG	1 000 EUR	% <sup>2)</sup>
<b>7</b>	<b>noch Fertigwaren - Vorerzeugnisse</b>						
779	Halbzeuge aus unedlen Metallen, a.n.g. ....	15 513	5 852	68,2	123 963	52 420	16,0
781	Halbzeuge aus Edelmetallen .....	23	5 624	32,1	133	45 204	-36,5
790	Vorerzeugnisse, a.n.g. ....	1 893	2 215	15,8	15 800	19 665	-2,5
	<b>Zusammen</b>	<b>5 767 667</b>	<b>856 399</b>	<b>-21,3</b>	<b>55 571 856</b>	<b>8 249 010</b>	<b>-9,4</b>
<b>8</b>	<b>Fertigwaren - Enderzeugnisse</b>						
	Bekleidung aus Gewirken oder Gestricken aus						
801	Seide oder Chemiefasern .....	30 076	79 135	-15,2	241 860	680 883	-1,8
802	Wolle oder anderen Tierhaaren .....	2 786	15 846	-24,4	15 355	111 203	-5,3
803	Baumwolle .....	29 090	59 945	-11,7	311 921	656 229	-4,5
804	Bekleidung aus Seide oder Chemiefasern, ausgenommen aus Gewirken oder Gestricken .....	28 436	83 676	-5,3	204 127	669 442	0,7
805	Bekleidung aus Wolle und anderen Tierhaaren, ausgenommen aus Gewirken oder Gestricken .....	4 100	21 267	-17,9	27 566	146 600	-5,4
806	Bekleidung aus Baumwolle ausgenommen aus Gewirken oder Gestricken .....	27 469	72 414	-4,1	275 910	763 881	-5,1
807	Bekleidung aus Flachs, Hanf und dergleichen .....	5 599	27 343	-21,2	37 229	179 202	-5,7
<b>801-807</b>	<b>Bekleidung zusammen</b>	<b>127 556</b>	<b>359 625</b>	<b>-11,6</b>	<b>1 113 968</b>	<b>3 207 440</b>	<b>-3,2</b>
808	Kopfbedeckungen .....	2 990	7 549	-37,9	23 132	60 608	-6,2
809	Textilerzeugnisse, a.n.g. ....	77 853	52 461	-15,4	808 533	552 690	-7,4
810	Pelzwaren .....	136	1 399	-38,0	1 265	13 217	-15,3
811	Schuhe .....	50 701	109 419	-12,9	504 976	1 068 681	-6,0
812	Lederwaren und Lederbekleidung (ausg. Schuhe) .....	25 436	50 613	0,8	289 600	501 408	6,2
813	Papierwaren .....	235 045	46 663	-7,9	2 253 312	444 438	-1,9
814	Druckerzeugnisse .....	71 733	26 922	0,0	583 511	246 969	2,8
815	Holzwaren (ohne Möbel) .....	450 027	34 051	-26,2	4 422 180	373 695	-2,1
816	Kautschukwaren .....	137 717	90 346	1,0	1 192 120	790 433	7,2
817	Waren aus Stein .....	135 335	8 857	-8,2	1 209 002	76 193	8,3
818	keramische Erzeugnisse, ohne Baukeramik	74 636	18 199	-0,3	624 510	160 478	1,6
819	Glaswaren .....	100 416	26 379	-2,3	987 440	239 081	8,7
820	Werkzeuge, Schneidwaren und Essbestecke aus unedlen Metallen .....	17 188	36 409	-13,9	176 371	366 081	1,6
823	Waren aus Kupfer und Kupferlegierungen .....	2 934	5 857	7,6	35 149	62 799	21,3
829	Eisen-, Blech und Metallwaren, a.n.g. ....	720 653	244 759	-15,8	7 083 452	2 329 462	-2,5
831	Waren aus Wachs oder Fetten .....	17 868	4 835	-14,4	123 962	34 515	-7,8
832	Waren aus Kunststoffen .....	410 328	177 625	-6,9	4 004 767	1 646 149	-2,1
833	fotochemische Erzeugnisse .....	4 746	5 498	-23,8	51 743	56 104	-6,7
834	pharmazeutische Erzeugnisse .....	24 248	365 615	20,3	217 244	2 737 683	16,4
835	Duftstoffe und Körperpflegemittel .....	38 302	23 177	-10,4	255 194	215 057	0,2
839	chemische Enderzeugnisse, a.n.g. ....	305 763	91 843	-23,0	2 682 197	1 040 450	-7,0
841	Kraftmaschinen (ohne Motoren für Ackerschlepper, Luft- und Straßenfahrzeuge) .....	11 572	23 444	-13,9	126 031	227 441	1,4
842	Pumpen und Kompressoren .....	57 561	77 663	6,3	597 547	721 307	13,4
843	Armaturen .....	11 939	28 169	-15,0	112 785	266 485	-3,9
844	Lager, Getriebe, Zahnräder und Antriebselemente .....	212 082	187 570	-6,4	2 009 582	1 771 999	1,2
845	Hebezeuge und Fördermittel .....	131 604	71 908	-7,3	1 239 364	627 903	3,3
846	landwirtschaftl. Maschinen (einschl. Ackerschlepper) .....	44 578	32 425	-3,6	597 619	387 154	5,3
847	Maschinen für das Textil-, Bekleidungs- und Ledergewerbe .....	7 170	6 714	-16,9	72 346	69 303	-12,5
848	Maschinen für das Ernährungsgewerbe und die Tabakverarbeitung .....	2 911	6 084	-37,9	32 571	67 810	-21,7
849	Bergwerks-, Bau- und Baustoffmaschinen .....	101 198	50 162	-21,9	1 194 872	620 771	-4,3
850	Guss- und Walzwerkstechnik .....	522	776	-49,7	6 994	8 536	-40,6
851	Maschinen für die Be- und Verarbeitung von Kautschuk oder Kunststoffen .....	25 934	22 921	-9,6	249 345	206 272	8,0
852	Werkzeugmaschinen .....	64 654	63 676	1,0	625 128	600 599	5,5

<sup>1)</sup> Veränderungsrate der Einfuhr in Euro zum Vorjahresmonats. - <sup>2)</sup> Veränderungsrate der Einfuhr in Euro zum Vorjahreszeitraum.

### Noch: 3. Einfuhr Bayerns nach Warengruppen und Warenuntergruppen

Nr. der Systematik	Warengruppe Warenuntergruppe	Einfuhr					
		im September 2012			Januar bis September 2012		
		dt=100 KG	1 000 EUR	% <sup>1)</sup>	dt=100 KG	1 000 EUR	% <sup>2)</sup>
<b>8</b>	<b>noch Fertigwaren - Enderzeugnisse</b>						
853	Büromaschinen und automatische Datenverarbeitungsmaschinen .....	74 653	532 580	4,2	596 888	4 256 957	2,0
854	Maschinen für das Papier- und Druckgewerbe .....	8 900	9 859	7,8	82 174	101 794	7,7
859	Maschinen, a.n.g. ....	132 905	199 679	-12,6	1 241 399	1 829 237	-4,2
<b>841-859</b>	<b>Maschinen zusammen</b>	<b>888 182</b>	<b>1 313 632</b>	<b>-3,8</b>	<b>8 784 645</b>	<b>11 763 568</b>	<b>1,2</b>
860	Sportgeräte .....	19 846	34 276	-21,0	239 901	250 895	-0,4
861	Geräte zur Elektrizitätserzeugung und -verteilung .....	440 059	643 118	-7,1	3 927 997	5 830 595	-1,1
862	elektrische Lampen und Leuchten .....	38 599	62 010	8,0	300 381	510 824	7,9
863	nachrichtentechnische Geräte und Einrichtungen .....	16 216	259 863	67,5	89 746	1 501 748	-4,4
864	Rundfunk- und Fernsehgeräte, phono- und videotechnische Geräte .....	55 634	196 685	7,9	514 380	1 624 065	16,2
865	elektronische Bauelemente .....	136 382	634 811	-14,7	1 624 569	6 112 497	-16,0
869	elektrotechnische Erzeugnisse, a.n.g. ....	237 385	234 539	-1,9	1 835 790	1 892 792	5,4
871	medizinische Geräte und orthopädische Vorrichtungen .....	20 452	127 927	-7,1	185 261	1 258 524	7,3
872	mess-, steuerungs- und regelungstechnische Erzeugnisse .....	17 650	200 920	15,1	167 278	1 615 742	10,6
873	optische und fotografische Geräte .....	6 898	85 710	11,8	77 066	805 399	10,7
874	Uhren .....	3 941	40 536	11,1	26 434	329 323	15,4
875	Möbel .....	330 195	156 500	-14,5	3 114 744	1 502 064	0,0
876	Musikinstrumente .....	6 872	10 483	-6,7	63 896	98 246	12,8
877	Spielwaren .....	58 142	156 898	-31,9	450 763	1 035 675	-36,9
878	Schmuckwaren, Gold- und Silberschmiedewaren .....	220	17 401	-4,9	1 965	145 423	-12,4
881	Schienefahrzeuge .....	13 808	8 576	-21,4	186 092	130 965	-50,4
882	Wasserfahrzeuge .....	615	762	-98,0	1 622 144	111 558	-12,2
883	Luffahrzeuge .....	3 148	125 018	0,9	35 123	1 281 221	11,9
884	Fahrgestelle, Karosserien, Motoren, Teile und Zubehör für Kraftfahrzeuge und dergleichen .....	969 173	908 601	-9,0	9 048 547	8 126 332	0,4
885	Personenkraftwagen und Wohnmobile .....	370 535	470 413	-15,8	3 809 471	4 630 569	-2,7
886	Busse .....	9 307	9 390	-49,0	93 997	96 421	-11,1
887	Lastkraftwagen und Spezialfahrzeuge .....	42 144	17 665	-68,9	595 698	394 897	-29,3
888	Fahrräder .....	12 679	28 357	18,7	139 069	279 004	30,9
889	Fahrzeuge, a.n.g. ....	82 833	44 166	-20,7	814 508	433 378	-17,0
891	vollständige Fabrikationsanlagen .....	109	108	-31,5	708	662	-75,2
896	Enderzeugnisse, a.n.g. ....	61 101	193 809	9,1	572 328	1 367 039	-8,5
	<b>Zusammen</b>	<b>6 873 735</b>	<b>7 770 279</b>	<b>-6,7</b>	<b>66 966 130</b>	<b>69 353 057</b>	<b>-2,0</b>
<b>7-8</b>	<b>Fertigwaren zusammen</b>	<b>12 641 402</b>	<b>8 626 678</b>	<b>-8,4</b>	<b>122 537 986</b>	<b>77 602 067</b>	<b>-2,8</b>
<b>5-8</b>	<b>Gewerbliche Wirtschaft zusammen</b>	<b>50 949 721</b>	<b>10 541 939</b>	<b>-5,2</b>	<b>468 681 325</b>	<b>96 277 646</b>	<b>-2,1</b>
901	Rückwaren .....	44 558	88 728	-5,2	631 040	883 521	-2,1
903	Ersatzlieferungen .....	113	448	16,1	2 292	2 419	-30,6
904	andere nicht aufgliederbare Warenverkehre .....	5 794 553	922 898	127,1	37 365 943	5 823 101	76,0
	<b>Insgesamt</b>	<b>62 284 079</b>	<b>12 167 113</b>	<b>-0,9</b>	<b>554 975 637</b>	<b>108 440 937</b>	<b>0,2</b>

<sup>1)</sup> Veränderungsrate der Einfuhr in Euro zum Vorjahresmonats. - <sup>2)</sup> Veränderungsrate der Einfuhr in Euro zum Vorjahreszeitraum.

## 4. Einfuhr Bayerns nach Erdteilen, Bestimmungsländern und Ländergruppen

Nr. des Landes	Erdteil Ursprungsland Ländergruppe	Einfuhr					
		im September 2012			Januar bis September 2012		
		dt=100 KG	1 000 EUR	% <sup>1)</sup>	dt=100 KG	1 000 EUR	% <sup>2)</sup>
<b>EUROPA</b>							
001	Frankreich .....	2 105 827	527 695	-7,4	18 478 979	4 847 991	-2,9
003	Niederlande .....	2 513 014	650 920	5,7	22 082 477	5 260 508	-0,8
005	Italien .....	4 007 396	863 800	-1,8	35 372 806	7 937 749	2,7
006	Vereinigtes Königreich .....	628 086	361 546	-16,7	6 870 741	3 360 964	-6,9
007	Irland .....	100 715	175 915	-20,7	775 224	1 327 694	-12,9
008	Dänemark .....	228 787	64 912	8,8	1 681 246	554 474	4,7
009	Griechenland .....	172 878	29 818	5,5	1 165 597	233 810	-9,9
010	Portugal .....	110 663	50 633	4,3	1 113 451	489 855	14,5
011	Spanien .....	608 441	210 039	3,5	5 922 645	1 874 544	-2,3
017	Belgien .....	1 476 205	300 944	-9,6	13 197 492	2 858 244	3,9
018	Luxemburg .....	92 949	19 135	-3,6	770 197	173 108	-2,9
024	Island .....	3 931	853	.	22 381	5 658	24,8
028	Norwegen .....	330 136	26 214	-71,0	3 843 292	255 988	-33,5
030	Schweden .....	445 045	164 957	73,1	4 286 731	1 000 305	14,6
032	Finnland .....	241 640	39 194	5,7	2 055 005	348 141	-0,3
037	Liechtenstein .....	4 894	6 639	-7,1	44 914	60 266	4,3
038	Österreich .....	7 797 927	1 239 353	-5,8	67 347 229	11 034 925	-1,4
039	Schweiz .....	624 008	294 605	-5,1	5 969 776	2 702 036	-7,9
041	Färöer .....	-	-	x	4	3	38,5
043	Andorra .....	7	11	250,2	44	61	-13,2
044	Gibraltar .....	47	163	.	197	503	.
045	Vatikanstadt .....	-	2	-85,4	1	2 442	.
046	Malta .....	10 104	9 309	-17,8	82 038	90 617	0,7
047	San Marino .....	40	56	-11,3	636	602	-8,0
052	Türkei .....	375 265	204 750	23,9	3 315 761	1 837 026	19,3
053	Estland .....	63 082	3 434	-16,4	257 878	34 368	12,1
054	Lettland .....	65 371	8 962	-1,3	837 017	85 995	-7,2
055	Litauen .....	51 550	11 347	-33,9	496 923	106 359	2,8
060	Polen .....	1 633 488	376 331	-0,8	15 044 868	3 237 721	8,4
061	Tschechische Republik .....	3 890 823	836 606	3,1	35 533 281	7 056 068	2,0
063	Slowakei .....	549 277	237 593	-8,3	5 589 575	2 259 132	7,7
064	Ungarn .....	1 201 789	465 559	-7,8	8 872 265	4 163 684	-0,1
066	Rumänien .....	314 485	167 621	-8,5	2 828 372	1 574 725	1,1
068	Bulgarien .....	124 911	31 525	7,8	1 110 967	276 335	7,9
070	Albanien .....	2 312	905	-29,7	19 163	9 050	-20,5
072	Ukraine .....	96 350	14 547	-8,3	893 642	140 647	0,5
073	Weißrussland (Belarus) .....	30 060	2 663	-46,3	202 396	20 990	-33,5
074	Republik Moldau .....	113	172	-70,5	3 696	4 262	-10,2
075	Russische Föderation .....	17 744 822	696 026	30,9	141 273 224	6 145 214	0,5
091	Slowenien .....	409 000	87 695	6,8	3 217 891	730 938	12,7
092	Kroatien .....	59 871	19 532	9,7	514 334	181 849	-0,6
093	Bosnien und Herzegowina .....	64 108	10 383	-11,6	620 571	105 626	5,7
095	Kosovo .....	570	104	103,3	6 201	1 028	44,4
096	ehemalige jugoslaw. Republik Mazedonien .....	14 141	49 927	-11,6	150 822	444 162	5,3
097	Montenegro .....	236	60	-43,4	4 640	1 997	138,0
098	Serbien .....	41 304	27 617	10,2	524 671	273 267	16,1
600	Zypern .....	2 067	591	-94,7	26 129	11 030	-73,7
959	Nicht ermittelte Länder (innergem. Warenverkehr) .....	-	-	x	-	-	x
	<b>Zusammen</b>	<b>48 237 734</b>	<b>8 290 660</b>	<b>-1,3</b>	<b>412 427 389</b>	<b>73 121 964</b>	<b>0,5</b>
	dar. EU-Länder .....	<b>28 845 519</b>	<b>6 935 433</b>	<b>-3,2</b>	<b>255 017 022</b>	<b>60 929 286</b>	<b>0,5</b>
	dar. Euro-Länder .....	<b>20 261 184</b>	<b>4 446 068</b>	<b>-4,2</b>	<b>177 454 611</b>	<b>39 512 656</b>	<b>-0,1</b>
	<u>Nachrichtlich:</u>						
	Europa zusammen, einschl. Ceuta, Melilla, Georgien, Armenien, Aserbaidschan, Kasachstan, Turkmenistan, Usbekistan, Tadschikistan, Kirgistan .....	<b>51 779 429</b>	<b>8 523 282</b>	<b>-0,4</b>	<b>449 689 333</b>	<b>75 645 483</b>	<b>0,2</b>

<sup>1)</sup> Veränderungsrate der Einfuhr in Euro zum Vorjahresmonats. - <sup>2)</sup> Veränderungsrate der Einfuhr in Euro zum Vorjahreszeitraum.



### Noch: 4. Einfuhr Bayerns nach Erdteilen, Bestimmungsländern und Ländergruppen

Nr. des Landes	Erdteil Ursprungsland Ländergruppe	Einfuhr					
		im September 2012			Januar bis September 2012		
		dt=100 KG	1 000 EUR	% <sup>1)</sup>	dt=100 KG	1 000 EUR	% <sup>2)</sup>
<b>AFRIKA</b>							
204	Marokko .....	7 078	4 926	55,5	114 865	51 128	2,8
208	Algerien .....	778 527	51 463	-1,5	6 177 609	412 926	141,7
212	Tunesien .....	21 757	30 676	-37,8	3 527 395	487 006	-7,3
216	Libysch-Arabische Dschamahirija .....	1 476 344	99 693	100,0	22 789 243	1 527 066	36,0
220	Ägypten .....	235 132	22 516	-33,3	6 786 671	516 018	1,3
224	Sudan .....	6 919	1 728	.	39 123	9 299	133,6
228	Mauretanien .....	2	2	92,9	29	33	-4,7
232	Mali .....	0	0	100,0	3 363	354	-32,2
236	Burkina Faso .....	22	17	-95,0	2 428	517	-67,0
240	Niger .....	-	-	x	11	13	-68,2
244	Tschad .....	0	1	100,0	0	1	-62,0
247	Kap Verde .....	0	0	100,0	0	0	-100,0
248	Senegal .....	920	162	.	3 753	670	-10,0
252	Gambia .....	-	0	100,0	7	3	6,3
257	Guinea-Bissau .....	-	-	x	-	-	x
260	Guinea .....	0	0	88,9	226	224	143,9
264	Sierra Leone .....	11	9	.	473	95	182,0
268	Liberia .....	0	6	.	13	12	99,0
272	Côte d'Ivoire .....	289	55	-52,3	36 822	4 034	-92,5
276	Ghana .....	295	120	-2,9	4 777	1 541	-2,2
280	Togo .....	1	0	-96,4	315	55	-4,7
284	Benin .....	10	15	-1,3	22	35	-91,2
288	Nigeria .....	3 188 708	210 831	113,2	18 455 545	1 231 290	49,5
302	Kamerun .....	1	1	-87,3	316	227	-13,4
306	Zentralafrikanische Republik .....	0	2	-57,5	28	14	-48,3
310	Äquatorialguinea .....	25 971	774	100,0	229 893	6 819	299,2
311	São Tomé und Príncipe .....	-	-	x	-	-	x
314	Gabun .....	-	-	x	84	24	178,7
318	Republik Kongo .....	-	-	-100,0	1 473	146	39,1
322	Demokratische Republik Kongo .....	0	3	15,8	135	59	-84,6
324	Ruanda .....	1	0	100,0	350	122	7,0
328	Burundi .....	0	0	-99,4	478	146	1,7
329	St. Helena und zugehörige Gebiete .....	-	-	x	-	-	x
330	Angola .....	4	26	-99,9	96	275	-99,2
334	Äthiopien .....	51	26	-36,1	3 668	1 291	-35,6
336	Eritrea .....	-	-	x	0	4	100,0
338	Dschibuti .....	-	-	x	2	18	87,4
342	Somalia .....	0	2	100,0	1	2	63,3
346	Kenia .....	444	188	-9,2	4 668	2 140	-1,6
350	Uganda .....	43	17	-69,4	1 695	495	-61,7
352	Vereinigte Republik Tansania .....	212	147	206,0	2 912	882	-16,0
355	Seychellen und zugehörige Gebiete .....	0	0	-96,1	1	19	43,7
357	Britisches Territorium im Indischen Ozean .....	-	-	x	-	-	x
366	Mosambik .....	991	212	.	19 866	3 938	-34,9
370	Madagaskar .....	566	772	-19,5	6 366	3 431	15,5
373	Mauritius .....	130	293	-60,0	5 727	7 726	-18,2
375	Komoren .....	-	-	x	207	229	55,6
377	Mayotte .....	-	-	x	-	-	x
378	Sambia .....	214	103	92,6	1 271	541	-81,3
382	Simbabwe .....	10 564	1 068	89,6	61 675	6 058	-58,1
386	Malawi .....	2 400	791	.	8 581	1 759	-88,2
388	Südafrika .....	253 362	35 335	-10,6	2 686 159	361 489	-16,7
389	Namibia .....	3 141	1 321	.	56 613	10 528	28,6
391	Botsuana .....	-	-	x	4	14	.
393	Swasiland .....	46	4	.	127	20	-36,0
395	Lesotho .....	-	0	-97,7	6	10	-7,6
021	Ceuta .....	-	-	x	18	3	-22,6
023	Melilla .....	-	-	x	-	-	x
	<b>Zusammen</b>	<b>6 014 155</b>	<b>463 305</b>	<b>52,7</b>	<b>61 035 109</b>	<b>4 650 753</b>	<b>22,3</b>
	<u>Nachrichtlich:</u>						
	Afrika zusammen, ohne Ceuta und Melilla .....	<b>6 014 155</b>	<b>463 305</b>	<b>52,7</b>	<b>61 035 092</b>	<b>4 650 750</b>	<b>22,3</b>

<sup>1)</sup> Veränderungsrate der Einfuhr in Euro zum Vorjahresmonats. - <sup>2)</sup> Veränderungsrate der Einfuhr in Euro zum Vorjahreszeitraum.

### Noch: 4. Einfuhr Bayerns nach Erdteilen, Bestimmungsländern und Ländergruppen

Nr. des Landes	Erdteil Ursprungsland Ländergruppe	Einfuhr					
		im September 2012			Januar bis September 2012		
		dt=100 KG	1 000 EUR	% <sup>1)</sup>	dt=100 KG	1 000 EUR	% <sup>2)</sup>
<b>AMERIKA</b>							
400	Vereinigte Staaten .....	454 862	842 808	-2,7	5 345 505	7 185 105	-2,5
404	Kanada .....	26 623	21 463	-74,5	1 397 925	331 006	-23,1
406	Grönland .....	-	-	x	100	4	100,0
408	St. Pierre und Miquelon .....	-	-	x	-	-	x
412	Mexiko .....	20 364	27 002	12,9	159 363	248 421	23,9
413	Bermuda .....	1	0	-91,6	125	32	-83,1
416	Guatemala .....	1 599	691	51,8	13 570	6 075	7,6
421	Belize .....	-	-	x	627	371	49,3
424	Honduras .....	59	115	272,4	9 058	3 060	15,3
428	El Salvador .....	27	101	44,7	201	1 003	-26,3
432	Nicaragua .....	1	6	-82,8	649	329	-41,3
436	Costa Rica .....	11 392	4 075	31,5	118 205	38 301	52,1
442	Panama (einschl. ehem. Kanalzone) .....	86	109	1,4	16 327	2 632	-26,6
446	Anguilla .....	257	48	100,0	325	77	.
448	Kuba .....	157	159	-56,0	17 688	4 611	-55,8
449	St. Kitts und Nevis .....	13	152	-10,2	162	1 472	-12,0
452	Haiti .....	0	2	32,7	560	189	-18,8
453	Bahamas .....	8	27	.	50	169	.
454	Turks- und Caicosinseln .....	-	-	x	2	7	100,0
456	Dominikanische Republik .....	841	2 571	22,0	6 834	20 954	68,2
457	Amerikanische Jungferninseln .....	-	-	x	1	2	-56,5
459	Antigua und Barbuda .....	0	1	-99,8	566	92	-81,4
460	Dominica .....	0	6	100,0	9	54	100,0
463	Kaimaninseln .....	-	-	x	0	18	256,6
464	Jamaika .....	3	2	-92,5	749	160	-56,2
465	St. Lucia .....	-	-	x	1	11	100,0
467	St. Vincent und die Grenadinen .....	35	17	100,0	35	17	100,0
468	Britische Jungferninseln .....	6	202	100,0	109	714	.
469	Barbados .....	0	4	-87,6	454	421	-49,4
470	Montserrat .....	-	-	x	-	-	x
472	Trinidad und Tobago .....	2	2	54,7	522	72	114,6
473	Grenada (einschl. südl. Grenadinen) .....	250	571	64,7	740	1 360	19,6
474	Aruba .....	-	-	x	0	7	-86,7
478	Niederländische Antillen .....	3	1	100,0	435	88	37,9
480	Kolumbien .....	517 553	5 168	2,8	5 752 705	103 735	104,5
484	Venezuela .....	223	13	-99,9	40 666	507	-99,5
488	Guyana .....	-	0	-84,2	3	238	-23,7
492	Suriname .....	-	-	x	162	41	104,8
500	Ecuador .....	9 120	1 555	60,3	94 887	14 661	32,3
504	Peru .....	5 074	2 440	-50,2	73 295	43 748	-16,8
508	Brasilien .....	140 275	61 981	73,7	2 138 876	532 629	43,8
512	Chile .....	24 526	10 307	105,4	334 175	115 401	-14,0
516	Bolivien .....	2 305	795	37,2	9 037	3 280	-12,5
520	Paraguay .....	1 330	488	3,1	8 654	3 146	3,7
524	Uruguay .....	1 494	119	-79,2	11 709	2 794	-57,4
528	Argentinien .....	31 262	5 638	68,5	209 587	31 306	-17,2
529	Falklandinseln (Malwinen) .....	-	-	x	-	-	x
	<b>Zusammen</b>	<b>1 249 753</b>	<b>988 638</b>	<b>-7,0</b>	<b>15 764 653</b>	<b>8 698 319</b>	<b>-1,6</b>
	dar. NAFTA .....	<b>501 849</b>	<b>891 272</b>	<b>-8,5</b>	<b>6 902 793</b>	<b>7 764 532</b>	<b>-3,0</b>

<sup>1)</sup> Veränderungsrate der Einfuhr in Euro zum Vorjahresmonats. - <sup>2)</sup> Veränderungsrate der Einfuhr in Euro zum Vorjahreszeitraum.

### Noch: 4. Einfuhr Bayerns nach Erdteilen, Bestimmungsländern und Ländergruppen

Nr. des Landes	Erdteil Ursprungsland Ländergruppe	Einfuhr					
		im September 2012			Januar bis September 2012		
		dt=100 KG	1 000 EUR	% <sup>1)</sup>	dt=100 KG	1 000 EUR	% <sup>2)</sup>
<b>ASIEN</b>							
604	Libanon .....	45	231	.	3 540	1 590	-20,2
608	Arabische Republik Syrien .....	4 732	1 676	-96,3	56 864	14 366	-96,1
612	Irak .....	259 087	16 775	-46,7	2 849 343	171 535	84,9
616	Islamische Republik Iran .....	1 495	1 215	3,5	310 054	30 154	210,6
624	Israel .....	11 590	18 800	2,4	225 719	196 608	-2,4
625	Besetzte palästinensische Gebiete .....	-	-	x	46	75	.
626	Timor-Leste (ehem. Osttimor) .....	576	157	100,0	1 296	414	-18,9
628	Jordanien .....	647	338	147,7	8 009	3 195	219,6
632	Saudi-Arabien .....	906 412	59 638	.	5 044 291	327 282	.
636	Kuwait .....	259 894	15 693	.	1 199 304	71 662	.
640	Bahrain .....	1 116	201	-43,3	22 851	5 343	-62,8
644	Katar .....	619	223	4,7	15 437	5 272	6,9
647	Vereinigte Arabische Emirate .....	5 535	3 482	2,7	75 919	42 309	-31,0
649	Oman .....	636	267	.	3 497	6 091	.
653	Jemen .....	20	100	100,0	41	649	.
660	Afghanistan .....	9	9	-82,1	43	308	-41,5
662	Pakistan .....	6 667	6 673	8,4	86 392	68 521	-4,5
664	Indien .....	167 442	71 944	-6,3	1 411 765	697 194	-0,5
666	Bangladesch .....	16 675	22 725	3,0	148 859	208 940	19,7
667	Malediven .....	16	31	.	158	243	184,5
669	Sri Lanka .....	3 921	3 360	-25,3	36 946	29 713	-6,7
672	Nepal .....	337	759	1,3	1 570	5 201	-0,5
675	Bhutan .....	-	-	x	400	51	100,0
676	Myanmar .....	174	438	-64,5	1 767	4 069	-38,1
680	Thailand .....	23 191	58 841	-4,0	317 289	527 384	-1,2
684	Demokratische Volksrepublik Laos .....	32	159	210,9	336	797	48,9
690	Vietnam .....	31 347	35 777	16,7	382 143	395 540	17,3
696	Kambodscha .....	4 356	6 289	13,5	48 419	68 660	50,3
700	Indonesien .....	34 991	42 634	-10,1	435 244	407 242	-2,0
701	Malaysia .....	24 921	102 809	-9,1	305 501	896 418	-18,4
703	Brunei Darussalam .....	2	1	100,0	6	99	-1,8
706	Singapur .....	36 674	75 258	4,6	272 979	833 216	15,4
708	Philippinen .....	5 688	39 216	-27,9	80 122	377 612	17,8
716	Mongolei .....	4	73	.	18	351	-51,2
720	Volksrepublik China .....	1 244 342	1 051 768	-13,4	13 194 186	9 512 438	-6,7
724	Demokratische Volksrepublik Korea .....	26	28	.	7 023	2 010	.
728	Republik Korea .....	44 771	64 163	-29,3	466 638	626 575	-17,0
732	Japan .....	84 525	300 089	-2,6	783 640	2 513 483	-5,6
736	Taiwan .....	39 605	135 287	54,2	421 034	1 026 152	26,3
740	Hongkong .....	9 790	28 915	1,6	80 969	231 171	1,7
743	Macau .....	150	205	-19,3	2 887	1 606	11,8
076	Georgien .....	1 038	336	-48,8	7 413	9 768	27,0
077	Armenien .....	23	34	-29,8	645	1 020	14,3
078	Aserbaidschan .....	1 394 991	92 694	.	8 220 666	553 339	64,8
079	Kasachstan .....	2 145 178	138 899	-8,5	28 331 626	1 908 664	-18,9
080	Turkmenistan .....	9	532	-63,1	695 919	48 816	.
081	Usbekistan .....	242	94	.	5 124	1 142	-74,7
082	Tadschikistan .....	45	11	.	46	45	65,4
083	Kirgistan .....	168	22	-80,1	488	722	-3,6
	<b>Zusammen</b>	<b>6 773 755</b>	<b>2 398 870</b>	<b>-3,4</b>	<b>65 564 472</b>	<b>21 835 055</b>	<b>-3,5</b>
	dar. ASEAN .....	<b>161 376</b>	<b>361 422</b>	<b>-6,3</b>	<b>1 843 806</b>	<b>3 511 038</b>	<b>0,8</b>
	<u>Nachrichtlich:</u>						
	Asien zusammen, ohne Georgien, Armenien Aserbaidschan, Kasachstan, Turkmenistan, Usbekistan, Tadschikistan und Kirgistan .....	<b>3 232 061</b>	<b>2 166 248</b>	<b>-7,0</b>	<b>28 302 546</b>	<b>19 311 538</b>	<b>-3,1</b>

<sup>1)</sup> Veränderungsrate der Einfuhr in Euro zum Vorjahresmonats. - <sup>2)</sup> Veränderungsrate der Einfuhr in Euro zum Vorjahreszeitraum.

### Noch: 4. Einfuhr Bayerns nach Erdteilen, Bestimmungsländern und Ländergruppen

Nr. des Landes	Erdteil Ursprungsland Ländergruppe	Einfuhr					
		im September 2012			Januar bis September 2012		
		dt=100 KG	1 000 EUR	% <sup>1)</sup>	dt=100 KG	1 000 EUR	% <sup>2)</sup>
<b>AUSTRALIEN - OZEANIEN</b>							
800	Australien .....	3 230	23 152	41,1	49 166	94 037	-24,1
801	Papua-Neuguinea .....	0	0	-100,0	5 810	2 870	175,7
803	Nauru .....	-	-	x	-	-	x
804	Neuseeland .....	5 446	2 453	-53,1	127 539	37 221	-23,6
806	Salomonen .....	-	-	x	30	19	100,0
807	Tuvalu .....	-	-	x	-	0	-42,7
809	Neukaledonien und zugehörige Gebiete .....	0	1	100,0	18	57	124,1
811	Wallis und Futuna .....	-	-	x	-	-	x
812	Kiribati .....	-	-	x	1	18	-19,9
813	Pitcairinseln .....	-	-	x	-	-	x
815	Fidschi .....	3	14	42,4	985	209	43,9
816	Vanuatu .....	2	2	-61,0	2	4	-71,9
817	Tonga .....	-	-	x	-	-	x
819	Samoa .....	-	-	x	360	58	100,0
820	Nördliche Marianen .....	-	-	x	-	-	x
822	Französisch-Polynesien .....	0	14	100,0	0	44	-4,2
823	Föderierte Staaten von Mikronesien .....	1	5	-13,5	3	36	71,8
824	Marshallinseln .....	-	-	x	0	3	-97,8
825	Palau .....	-	-	x	1	11	100,0
830	Amerikanisch-Samoa .....	-	-	x	1	115	.
831	Guam .....	-	-	x	-	-	-100,0
832	Kleine Amerikanische Überseeinseln .....	-	-	x	0	88	100,0
833	Kokosinseln (Keelinginseln) .....	-	-	x	-	-	x
834	Weihnachtsinsel .....	-	-	-100,0	0	3	-43,9
835	Heard und McDonaldinseln .....	-	-	x	-	-	x
836	Norfolkinsel .....	-	-	x	-	-	x
837	Cookinseln .....	-	-	x	-	-	-100,0
838	Niue .....	-	-	x	-	-	x
839	Tokelau .....	-	-	x	1	15	100,0
891	Antarktis .....	-	-	x	-	-	x
892	Bouvetinsel .....	-	-	x	-	-	x
893	Südgeorgien und die Südlichen Sandwichinseln .....	-	-	x	-	-	-100,0
894	Französische Südgebiete .....	-	-	x	96	40	100,0
	<b>Zusammen</b>	<b>8 681</b>	<b>25 641</b>	<b>16,6</b>	<b>184 014</b>	<b>134 847</b>	<b>-22,5</b>
950	Schiffs- und Luftfahrzeugbedarf .....	-	-	x	-	-	x
958	Nicht ermittelte Länder und Gebiete .....	-	-	x	-	-	x
	<b>Zusammen</b>	<b>-</b>	<b>-</b>	<b>x</b>	<b>-</b>	<b>-</b>	<b>x</b>
	<b>Insgesamt</b>	<b>62 284 079</b>	<b>12 167 113</b>	<b>-0,9</b>	<b>554 975 637</b>	<b>108 440 937</b>	<b>0,2</b>
<b>Industrialisierte westliche Länder</b>							
	EU-Länder .....	28 845 519	6 935 433	-3,2	255 017 022	60 929 286	0,5
	darunter EURO-Länder .....	20 261 184	4 446 068	-4,2	177 454 611	39 512 656	-0,1
	EFTA-Länder .....	962 969	328 309	-19,6	9 880 363	3 023 948	-10,6
	übrige europäische Länder .....	375 359	204 982	24,0	3 316 660	1 840 640	19,5
	Vereinigte Staaten und Kanada .....	481 485	864 270	-9,0	6 743 429	7 516 111	-3,7
	übrige Länder .....	346 562	361 028	-2,2	3 646 504	3 006 230	-8,0
	<b>Zusammen</b>	<b>31 011 895</b>	<b>8 694 023</b>	<b>-4,0</b>	<b>278 603 979</b>	<b>76 316 215</b>	<b>-0,4</b>
	<b>Mittel- und Osteuropäische Länder .....</b>	<b>21 595 581</b>	<b>1 054 557</b>	<b>28,6</b>	<b>181 475 287</b>	<b>9 851 609</b>	<b>-1,0</b>
<b>Entwicklungsländer</b>							
	in Afrika .....	5 760 793	427 970	62,1	58 348 933	4 289 261	27,3
	in Amerika .....	768 268	124 367	9,5	9 021 224	1 182 208	14,1
	in Asien .....	1 871 816	778 514	0,4	13 935 535	6 887 717	2,3
	in Ozeanien .....	5	36	-89,8	7 309	3 589	133,4
	<b>Zusammen</b>	<b>8 400 883</b>	<b>1 330 887</b>	<b>15,4</b>	<b>81 313 000</b>	<b>12 362 775</b>	<b>11,0</b>
	<b>Staatshandelsländer in Asien .....</b>	<b>1 275 720</b>	<b>1 087 646</b>	<b>-12,6</b>	<b>13 583 371</b>	<b>9 910 338</b>	<b>-5,9</b>
	<b>Tigerländer .....</b>	<b>219 634</b>	<b>547 124</b>	<b>-1,5</b>	<b>2 379 781</b>	<b>4 925 869</b>	<b>0,8</b>
	<b>BRIC .....</b>	<b>19 296 881</b>	<b>1 881 719</b>	<b>1,3</b>	<b>158 018 051</b>	<b>16 887 474</b>	<b>-2,8</b>

<sup>1)</sup> Veränderungsrate der Einfuhr in Euro zum Vorjahresmonats. - <sup>2)</sup> Veränderungsrate der Einfuhr in Euro zum Vorjahreszeitraum.

## Länderverzeichnis für die Außenhandelsstatistik (Stand: Januar 2011)

### Europa

001	Frankreich	248	Senegal
003	Niederlande	252	Gambia
005	Italien	257	Guinea-Bissau
006	Vereinigtes Königreich	260	Guinea
007	Irland	264	Sierra Leone
008	Dänemark	268	Liberia
009	Griechenland	272	Côte d'Ivoire
010	Portugal	276	Ghana
011	Spanien	280	Togo
017	Belgien	284	Benin
018	Luxemburg	288	Nigeria
024	Island	302	Kamerun
028	Norwegen	306	Zentralafrikanische Republik
030	Schweden	310	Äquatorialguinea
032	Finnland	311	São Tomé und Príncipe
037	Liechtenstein	314	Gabun
038	Österreich	318	Republik Kongo
039	Schweiz	322	Demokratische Republik Kongo
041	Färöer	324	Ruanda
043	Andorra	328	Burundi
044	Gibraltar	329	St. Helena und zugehörige Gebiete
045	Vatikanstadt	330	Angola
046	Malta	334	Äthiopien
047	San Marino	336	Eritrea
052	Türkei	338	Dschibuti
053	Estland	342	Somalia
054	Lettland	346	Kenia
055	Litauen	350	Uganda
060	Polen	352	Vereinigte Republik Tansania
061	Tschechische Republik	355	Seychellen und zugehörige Gebiete
063	Slowakei	357	Britisches Territorium im Indischen Ozean
064	Ungarn	366	Mosambik
066	Rumänien	370	Madagaskar
068	Bulgarien	373	Mauritius
070	Albanien	375	Komoren
072	Ukraine	377	Mayotte
073	Weißrussland (Belarus)	378	Sambia
074	Republik Moldau	382	Simbabwe
075	Russische Föderation	386	Malawi
091	Slowenien	388	Südafrika
092	Kroatien	389	Namibia
093	Bosnien und Herzegowina	391	Botsuana
095	Kosovo	393	Swasiland
096	ehemalige jugoslaw. Republik Mazedonien	395	Lesotho
097	Montenegro	021	Ceuta
098	Serbien	023	Melilla
600	Zypern		
959	Nicht ermittelte Länder (innergem. Warenverkehr)		

### Afrika

204	Marokko
208	Algerien
212	Tunesien
216	Libysch-Arabische Dschamahirija
220	Ägypten
224	Sudan
228	Mauretanien
232	Mali
236	Burkina Faso
240	Niger
244	Tschad
247	Kap Verde

### Amerika

400	Vereinigte Staaten
404	Kanada
406	Grönland
408	St. Pierre und Miquelon
412	Mexiko
413	Bermuda
416	Guatemala
421	Belize
424	Honduras
428	El Salvador
432	Nicaragua
436	Costa Rica
442	Panama (einschl. ehem. Kanalzone)
446	Anguilla

## Länderverzeichnis für die Außenhandelsstatistik

448 Kuba  
 449 St. Kitts und Nevis  
 452 Haiti  
 453 Bahamas  
 454 Turks- und Caicosinseln  
 456 Dominikanische Republik  
 457 Amerikanische Jungferninseln  
 459 Antigua und Barbuda  
 460 Dominica  
 463 Kaimaninseln  
 464 Jamaika  
 465 St. Lucia  
 467 St. Vincent und die Grenadinen  
 468 Britische Jungferninseln  
 469 Barbados  
 470 Montserrat  
 472 Trinidad und Tobago  
 473 Grenada (einschl. südl. Grenadinen)  
 474 Aruba  
 478 Niederländische Antillen  
 480 Kolumbien  
 484 Venezuela  
 488 Guyana  
 492 Suriname  
 500 Ecuador  
 504 Peru  
 508 Brasilien  
 512 Chile  
 516 Bolivien  
 520 Paraguay  
 524 Uruguay  
 528 Argentinien  
 529 Falklandinseln (Malwinen)

### Asien

604 Libanon  
 608 Arabische Republik Syrien  
 612 Irak  
 616 Islamische Republik Iran  
 624 Israel  
 625 Besetzte palästinensische Gebiete  
 626 Timor-Leste (ehem. Osttimor)  
 628 Jordanien  
 632 Saudi-Arabien  
 636 Kuwait  
 640 Bahrain  
 644 Katar  
 647 Vereinigte Arabische Emirate  
 649 Oman  
 653 Jemen  
 660 Afghanistan  
 662 Pakistan  
 664 Indien  
 666 Bangladesch  
 667 Malediven  
 669 Sri Lanka  
 672 Nepal  
 675 Bhutan  
 676 Myanmar  
 680 Thailand  
 684 Demokratische Volksrepublik Laos  
 690 Vietnam  
 696 Kambodscha  
 700 Indonesien  
 701 Malaysia  
 703 Brunei Darussalam

706 Singapur  
 708 Philippinen  
 716 Mongolei  
 720 Volksrepublik China  
 724 Demokratische Volksrepublik Korea  
 728 Republik Korea  
 732 Japan  
 736 Taiwan  
 740 Hongkong  
 743 Macau  
 076 Georgien  
 077 Armenien  
 078 Aserbaidschan  
 079 Kasachstan  
 080 Turkmenistan  
 081 Usbekistan  
 082 Tadschikistan  
 083 Kirgistan

### Australien - Ozeanien

800 Australien  
 801 Papua-Neuguinea  
 803 Nauru  
 804 Neuseeland  
 806 Salomonen  
 807 Tuvalu  
 809 Neukaledonien und zugehörige Gebiete  
 811 Wallis und Futuna  
 812 Kiribati  
 813 Pitcairnsinseln  
 815 Fidschi  
 816 Vanuatu  
 817 Tonga  
 819 Samoa  
 820 Nördliche Marianen  
 822 Französisch-Polynesien  
 823 Föderierte Staaten von Mikronesien  
 824 Marshallinseln  
 825 Palau  
 830 Amerikanisch-Samoa  
 831 Guam  
 832 Kleine Amerikanische Überseeinseln  
 833 Kokosinseln (Keelinginseln)  
 834 Weihnachtsinsel  
 835 Heard und McDonaldinseln  
 836 Norfolkinsel  
 837 Cookinseln  
 838 Niue  
 839 Tokelau  
 891 Antarktis  
 892 Bouvetinsel  
 893 Südgeorgien und die Südlichen Sandwichinseln  
 894 Französische Südgebiete

### Verschiedenes

950 Schiffs- und Luftfahrzeugbedarf  
 (Lieferung von  
 958 Nicht ermittelte Länder und Gebiete

## Ländergruppen

### EU-Länder

001	Frankreich
003	Niederlande
005	Italien
006	Vereinigtes Königreich
007	Irland
008	Dänemark
009	Griechenland
010	Portugal
011	Spanien
017	Belgien
018	Luxemburg
030	Schweden
032	Finnland
038	Österreich
046	Malta
053	Estland
054	Lettland
055	Litauen
060	Polen
061	Tschechische Republik
063	Slowakei
064	Ungarn
066	Rumänien
068	Bulgarien
091	Slowenien
600	Zypern

### EURO-Länder

001	Frankreich
003	Niederlande
005	Italien
007	Irland
009	Griechenland
010	Portugal
011	Spanien
014	Finnland
015	Österreich
017	Belgien
018	Luxemburg
046	Malta
053	Estland
063	Slowakei
091	Slowenien
600	Zypern

### EFTA-Länder

024	Island
028	Norwegen
037	Liechtenstein
039	Schweiz

### übrige europ. Länder

021	Ceuta
023	Melilla
041	Färöer
043	Andorra
044	Gibraltar
045	Vatikanstadt
047	San Marino
052	Türkei

### übrige Länder

388	Südafrika
732	Japan
800	Australien
804	Neuseeland

### Mittel- und Osteurop. Länder

070	Albanien
072	Ukraine
073	Weißrußland (Belarus)
074	Republik Moldau
075	Russische Föderation
076	Georgien
077	Armenien
078	Aserbajdschan
079	Kasachstan
080	Turkmenistan
081	Usbekistan
082	Tadschikistan
083	Kirgisistan
092	Kroatien
093	Bosnien und Herzegowina
095	Kosovo
096	ehem. jug. Rep. Mazedonien
097	Montenegro
098	Serbien

### NAFTA-Länder

400	Vereinigte Staaten
404	Kanada
412	Mexiko

### ASEAN-Länder

676	Myanmar
680	Thailand
684	Demokratische Volksrepublik Laos
690	Vietnam
696	Kambodscha
700	Indonesien
701	Malaysia
703	Brunei Darussalam
706	Singapur
708	Philippinen

### Entwicklungsländer in Afrika

204	Marokko
208	Algerien
212	Tunesien
216	Libyen
220	Ägypten
224	Sudan
228	Mauretanien
232	Mali
236	Burkina Faso
240	Niger
244	Tschad
247	Kap Verde
248	Senegal
252	Gambia
257	Guinea-Bissau
260	Guinea
264	Sierra Leone
268	Liberia
272	Elfenbeinküste

276	Ghana
280	Togo
284	Benin
288	Nigeria
302	Kamerun
306	Zentralafrikanische Republik
310	Äquatorialguinea
311	Sao Tome und Principe
314	Gabun
318	Republik Kongo
322	Demokratische Republik Kongo
324	Ruanda
328	Burundi
329	St. Helena u. zugehör. Geb.
330	Angola
334	Äthiopien
336	Eritrea
338	Dschibuti
342	Somalia
346	Kenia
350	Uganda
352	Tansania
355	Seyschellen u. zugehör. Geb.
357	Brit.Territorium im Ind.Ozean
366	Mosambik
370	Madagaskar
373	Mauritius
375	Komoren
377	Mayotte
378	Sambia
382	Simbabwe
386	Malawi
389	Namibia
391	Botsuana
393	Swasiland
395	Lesotho

## Ländergruppen

### Entwicklungsländer in Amerika

406	Grönland
408	St. Pierre und Miquelon
412	Mexiko
413	Bermuda
416	Guatemala
421	Belize
424	Honduras
428	El Salvador
432	Nicaragua
436	Costa Rica
442	Panama (einschl. ehem. Kanalzone)
446	Anguilla
448	Kuba
449	St. Kitts und Nevis
452	Haiti
453	Bahamas
454	Turks- und Caicosinseln
456	Dominikanische Republik
457	Amerikan. Jungferninseln
459	Antigua und Barbuda
460	Dominica
463	Kaimaninseln
464	Jamaika
465	St. Lucia
467	St. Vincent und die Grenadinen
468	Britische Jungferninseln
469	Barbados
470	Montserrat
472	Trinidad und Tobago
473	Grenada (einschl. südl. Grenadinen)
474	Aruba
478	Niederländische Antillen
480	Kolumbien
484	Venezuela
488	Guyana
492	Suriname
500	Ecuador
504	Peru
508	Brasilien
512	Chile
516	Bolivien
520	Paraguay
524	Uruguay
528	Argentinien
529	Falklandinseln (Malwinen)
819	Samoa
822	Französisch-Polynesien
823	Föder. Staaten v. Mikronesien
824	Marshall-Inseln
831	Guam
832	Kleine Amerik. Überseeinseln
834	Weihnachtsinsel
837	Cookinseln
839	Tokelauinseln
894	Französische Südgebiete

### Staatshandelsländer in Asien

690	Vietnam
716	Mongolei
720	Volksrepublik China
724	Nordkorea

### Entwicklungsländer in Asien

604	Libanon
608	Syrien
612	Irak
616	Iran
624	Israel
625	Besetzte palästin. Gebiete
626	Osttimor
628	Jordanien
632	Saudi-Arabien
636	Kuwait
640	Bahrain
644	Katar
647	Vereinigte Arabische Emirate
649	Oman
653	Jemen
660	Afghanistan
662	Pakistan
664	Indien
666	Bangladesch
667	Malediven
669	Sri Lanka
672	Nepal
675	Bhutan
676	Myanmar
684	Laos
696	Kambodscha
700	Indonesien
701	Malaysia
703	Brunei
706	Singapur
708	Philippinen
728	Südkorea
732	Japan
736	Taiwan
740	Hongkong
743	Macau

### Entwicklungsländer in Ozeanien

801	Papua-Neuguinea
806	Salomonen
809	Neukaledonien u. zugehör. Geb.
811	Wallis und Futuna
815	Fidschi
816	Vanuatu

### Tigerländer

680	Thailand
701	Malaysia
703	Brunei
706	Singapur
708	Philippinen
728	Südkorea
736	Taiwan
740	Hongkong

### BRIC-Länder

508	Brasilien
075	Russische Föderation
664	Indien
720	Volksrepublik China